

OSALLISTUMIS- JA ARVIOINTISUUNNITELMA
8.2.2017



NUIJAMAANTIEN OSAYLEISKAAVA 2030

LAPPEENRANNAN KAUPUNKI



serum

SISÄLLYSLUETTELO

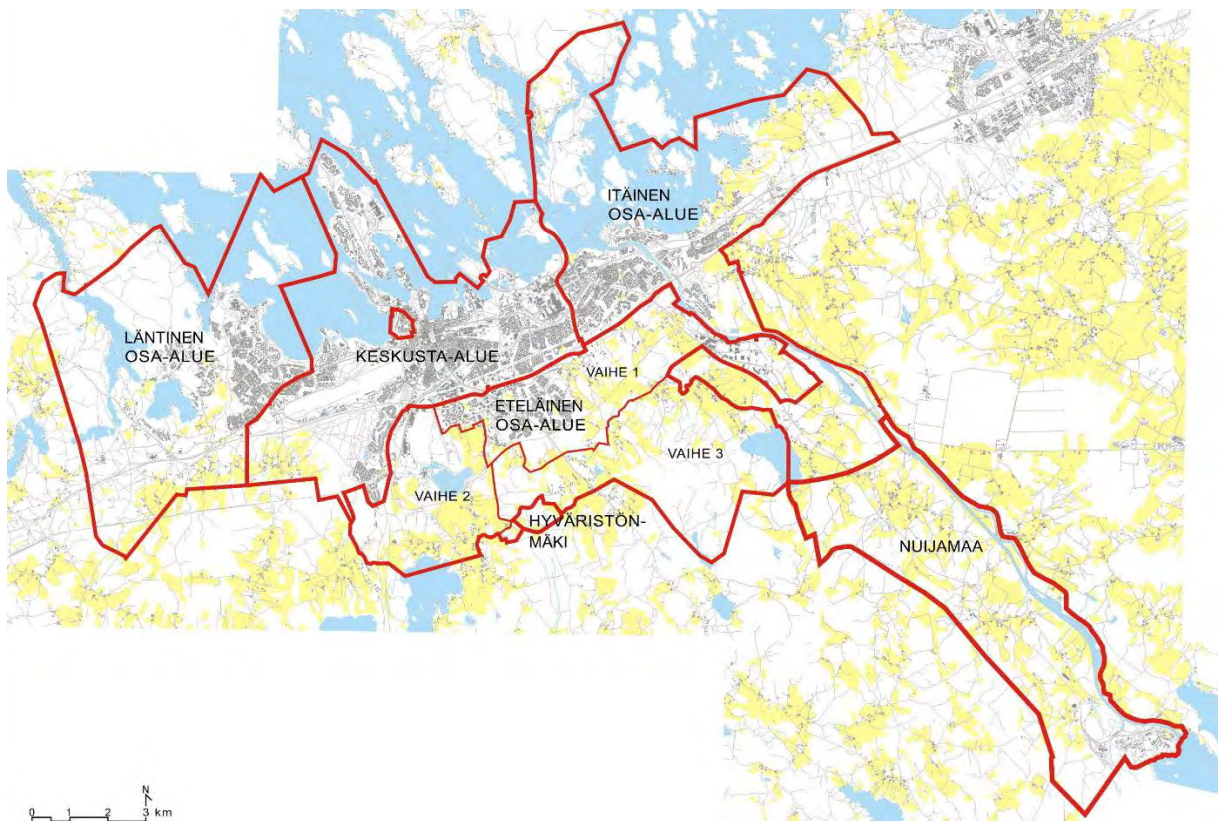
1	JOHDANTO	3
2	OSAYLEISKAAVA-ALUE	5
3	OSAYLEISKAAVOITUKSEN LÄHTÖKOHDAT JA TAVOITTEET	6
	3.1 Keskustaajaman osayleiskaavoitus	6
	3.2 Vt:n 13 (Nuijamaantie) yleissuunnitelma.....	6
	3.3 Nuijamaantien osayleiskaavoitus.....	7
4	OSAYLEISKAAVA-ALUEEN NYKYTILA	9
	4.1 Luonnonolot.....	9
	4.2 Pohja- ja pintavedet.....	9
	4.3 Maankäyttö	9
	4.4 Kulttuuriympäristöarvot.....	10
	4.5 Ympäristöhäiriöt.....	10
	4.6 Maanomistus.....	10
5	KAAVOITUSTILANNE JA MUUT SUUNNITELMAT	11
	5.1 Valtakunnalliset alueidenkäyttötavoitteet.....	11
	5.2 Etelä-Karjalan maakuntakaava.....	12
	5.3 Etelä-Karjalan 1. vaihemaakuntakaava	12
	5.4 Yleiskaavatilanne.....	14
	5.5 Kuntien yhteinen rakenneyleiskaava 2050	18
	5.6 Asemakaavoitus	18
6	LAADITTAVAT JA LAADITUT SELVITYKSET JA SUUNNITELMAT	20
	6.1 Osayleiskaavaa varten laaditut selvitykset.....	20
	6.2 Osayleiskaavaa varten laadittavat selvitykset.....	20
	6.3 Muut keskeiset selvitykset ja suunnitelmat.....	20
7	VAIKUTUSARVIOINTI.....	23
8	OSALLISTUMINEN JA VUOROVAIKUTUKSEN JÄRJESTÄMINEN	24
	8.1 Tiedottaminen.....	24
	8.2 Asukastilaisuudet	25
	8.3 Viranomaisyhteistyö.....	25
9	OSALLISET.....	25
10	OSAYLEISKAAVAPROSESSIN VAIHEET	27
11	YHTEYSTIEDOT	29
12	PALAUTE OSALLISTUMIS- JA ARVIOINTISUUNNITELMASTA.....	29
13	SANASTO.....	30

1 JOHDANTO

Lappeenranta on Etelä-Karjalan maakunnan hallinnon, elinkeinoelämän ja kulttuurin keskus. Lappeenranta on noin 72 000 asukkaallaan Suomen 13. suurin kaupunki. Kaupan ja matkailun kasvu on merkittävää Lappeenrannassa. Parin sadan kilometrin säteellä kaupungista asuu 8 miljoonaa ihmistä, joiden ostovoima kasvaa nopeasti. Venäläisten ostosmatkailun merkitys kaupungissa on suuri ja korostuu tulevaisuudessa edelleen suhdanteiden nousuista ja laskuista huolimatta.

Lappeenrannan keskustaajaman alueelle ollaan laatimassa maankäyttö- ja rakennuslain mukaista oikeusvaikutteista osayleiskaavaa, jonka tavoitevuosi on 2030. Uusi osayleiskaava tulee korvaamaan voimassa olevan Lappeenrannan keskustaajaman osayleiskaavan vuodelta 1999. Keskustaajaman osayleiskaava on jaettu viiteen osa-alueeseen, joista itäisin rajautuu Nuijamaantien osayleiskaava-alueeseen (kuva 1).

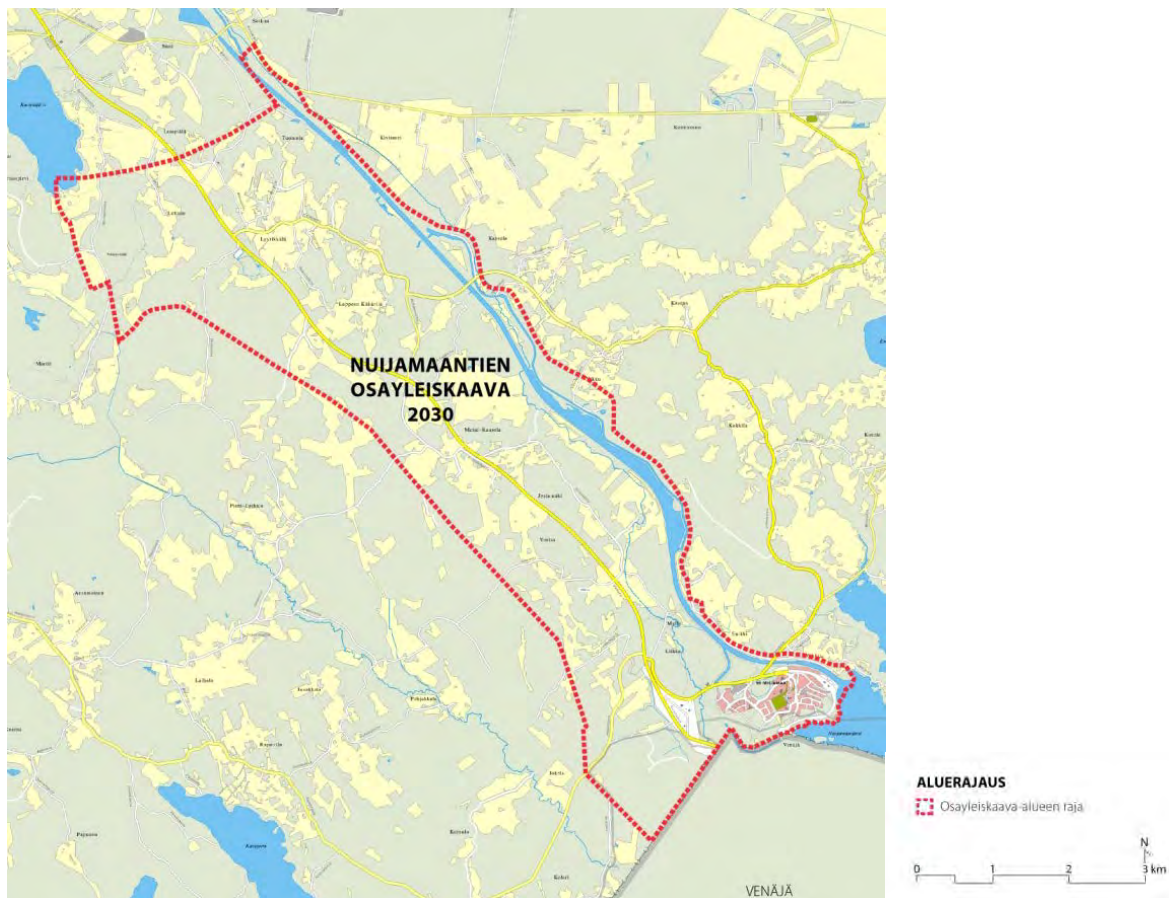
Rajaliikenteen ennustettu vilkastuminen, siihen liittyvän kaupan voimakkaaksi arvioitu kasvu sekä tarve tehostaa rajaa lähellä olevien alueiden maankäyttöä edellyttävät osayleiskaavoituksen ulottamista myös koko Nuijamaantien (vt 13) alueelle. Väylän ympäristö muodostaa merkittävän sisääntuloalueen Venäjän puolelta Lappeenrantaan saapuville matkailijoille. Nuijamaantie on yksi Suomen ja Venäjän välisen liikenteen pääyhteyksistä ja elinkeinoelämän kuljetusten kannalta valtakunnallisesti tärkeä päätie. Saimaan kanavan tuntumaan sijoittuva väylä on 18 km pitkä ulottuen valtatieltä 6 aina Venäjän rajalle saakka. Nuijamaan raja-asema on kansainvälinen rajanylityspaikka ja matkustajamäärältään Suomen itärajan toiseksi vilkkain. Työssä valmistaudutaan raja-aseman matkustajamäärien huomattavaan kasvuun.



Kuva 1. Nuijamaantien osayleiskaava-alue, Hyväristönmäen osayleiskaava-alue sekä Lappeenrannan keskustaajaman osayleiskaava-alueet (läntinen, keskusta, itäinen ja eteläinen). Eteläisen osa-alueen 1. vaihe etenee samaan tahtiin läntisen, keskusta-alueen ja itäisen osa-alueen osayleiskaavoituksen kanssa.

Suunnittelualueen (kuva 2) pinta-ala on noin 30 km². Alueella asuu nykyisin noin 500 asukasta. Osayleiskaava-alueeseen kuuluu Nuijamaan taajama ja raja-asema, Saimaan kanava Soskuan sululta valtakunnan rajalle, kylä- ja haja-asutusta sekä maa- ja metsätalousalueita. Maisemamaakuntajaossa suunnittelualue kuuluu Eteläiseen rantamaahan ja sen Kaakkoiseen viljelyseutuun. Alue on suurelta osin yksityisessä maanomistuksessa.

Nuijamaantien osayleiskaavatyötä ohjaa Etelä-Karjalan maakuntakaava, jonka ympäristöministeriö vahvisti 21.12.2011. Maakuntakaava on koko Etelä-Karjalan maakunnan alueelle laadittu yleispiirteinen suunnitelma maakunnan alueiden käytöstä. Ympäristöministeriön 19.10.2015 vahvistama 1. vaihemaakuntakaava täydentää voimassaolevaa maakuntakaavaa kaupan, matkailun ja liikenteen osalta.

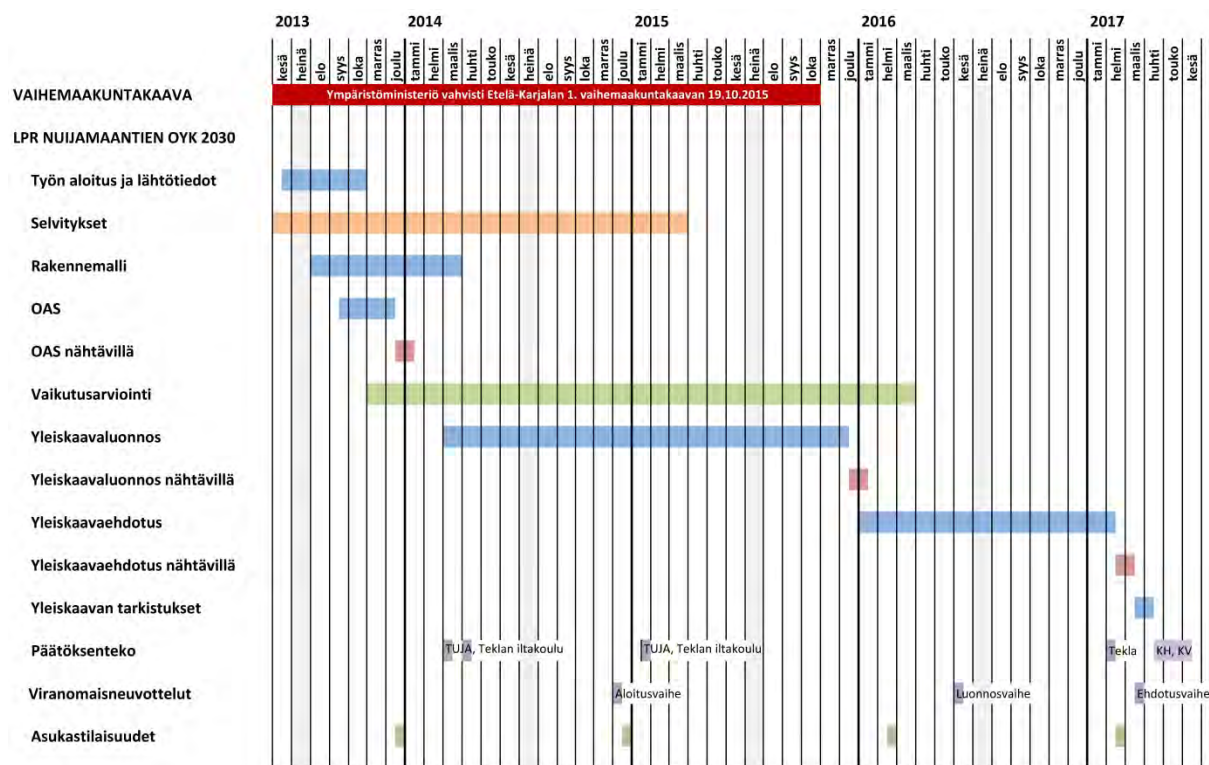


Kuva 2. Nuijamaantien osayleiskaava-alueen rajaus.

Nuijamaantien varren maankäytön suunnittelu on mielekästä toteuttaa yhtäaikaaisesti keskustaajaman osayleiskaavoituksen sekä vuonna 2012 käynnistyneen Nuijamaantien yleissuunnitelman kanssa. Välille Lauritsala–Nuijamaa laadittavan vt 13 –yleissuunnitelma valmistui toukokuussa 2016. Valtatien 13 parantamishankkeesta on laadittu ympäristövaikutusten arviointi (YVA-menettely), jossa tutkittiin tien parantamisvaihtoehtojen ympäristövaikutuksia sekä haitallisten vaikutusten torjunta- tai lieventämistoimenpiteitä. YVA-prosessiin liittyi keskeisesti kansalaisten osallistuminen ja tiedonsaanti.

Nuijamaantien osayleiskaavan osallistumis- ja arviointisuunnitelma (OAS) on ollut maankäyttö- ja rakennuslain 62 ja 63 §:n mukaisesti nähtävillä 13.12.2013 alkaen. Osallistumis- ja arviointisuunnitelma on nähtävillä kaavan laadinnan ajan Lappeenrannan kaupungintalolla teknisen

toimen kaavoituksessa (Villimiehenkatu 1, 3. kerros) sekä kaupungin internet-sivuilla ajankohtaista-
osiossa.



Kuva 3. Nuijamaantien osayleiskaavatyön aikataulu.

2 OSAYLEISKAAVA-ALUE

Osayleiskaava-alue sijoittuu Nuijamaantien (vt 13) varrelle Lappeenrannan keskustaajaman kaakkoispuolelle 12–23 kilometrin etäisyydelle kaupungin keskustasta. Nuijamaan taajamasta keskustaan on ajomatkaa 26 kilometriä. Alue rajoittuu pohjoisessa Lappeenrannan keskustaajaman osayleiskaava 2030:n itäiseen osa-alueeseen Karhusjärven ja Soskuan sulun eteläpuolella. Etelässä alue ulottuu valtakunnan rajalle asti, ja suunnittelualueen eteläisin osa on rajavyöhykettä. Alueen itäisen reunan muodostaa Saimaan kanava, joka yhdistää Saimaan Venäjän puolella Viipuriin ja Suomenlahteen. Kaavoitettavan alueen sijainti ja rajaus on esitetty kuvissa 1 ja 2.

Noin 30 km² kokoisen kaava-alueen eteläosassa on Nuijamaan taajama palveluineen sekä Nuijamaan raja-asema ja sen yhteydessä olevaa yritystoimintaa. Muilta osin kaava-alue on lähes kokonaisuudessaan harvaan rakennettua maa- ja metsätalousaluetta. Suurin osa suunnittelualueen noin 500 asukkaasta asuu Nuijamaan taajamassa. Lisäksi kaava-alueeseen kuuluvat joko kokonaan tai osittain Karhusjärven, Lempiälän, Lokkaan, Tuomojan, Lytikkälän, Kähärilän, Metsä-Kansolan, Jysinmäen, Vortsan, Liikan ja Vuorenpolven kylät.

Suunnittelualueen halki kulkeva Nuijamaantie (vt 13) on yksi Suomen ja Venäjän välisen liikenteen pääyhteyksistä. Nuijamaantie on elinkeinoelämän kuljetusten kannalta valtakunnallisesti tärkeä päätie, ja tien varteen sijoittuu kasvavaa yritystoimintaa, mm. logistiikkaterminaaleja ja Mustolan satama. Noin 18 km pitkä väylä sijoittuu Saimaan kanavan tuntumaan ja ulottuu Venäjän vastaiselta

rajalta valtatie 6 eritasoliittymään ja Hartikkalan ja Hakalin kaupunginosien rajalle. Nuijamaantien osayleiskaava-alueeseen kuuluu tien eteläisin, noin 10,5 kilometrin pituinen jakso.

Nuijamaan raja-asema on kansainvälinen rajanylityspaikka ja matkustajamäärältään Suomen itärajan toiseksi vilkkain Vaalimaan raja-aseman jälkeen. Nuijamaan raja-aseman kautta kulkee päivittäin noin 3 400 autoa. Viimeisen vuoden aikana henkilöliikenteen kasvu on ollut noin 35 %, ja kasvun arvioidaan jatkuvan myös tulevina vuosina.

Vuonna 1906 perustetun Nuijamaan kunnan maista lähes kaksi kolmasosaa luovutettiin Neuvostoliitolle toisen maailmansodan jälkeen. Nuijamaan puukirkko valmistui vuonna 1948 Suomen ensimmäisenä jälleenrakennuskirkkona. Nuijamaan kirkonkylän maisemaa muokkasivat Saimaan kanavan 1960-luvulla toteutetut uudistukset, kun kanavan uoma siirrettiin kylän länsipuolelta sen pohjoispuolelle. Saimaan kanavan vanhaa uomaa on säilynyt monin paikoin uuden kanavan rinnalla, muun muassa Kansolassa. Nuijamaan kunta liitettiin Lappeenrannan kaupunkiin vuonna 1989.



Kuva 4. Nuijamaan raja-asema.

3 OSAYLEISKAAVOITUKSEN LÄHTÖKOHDAT JA TAVOITTEET

3.1 Keskustaajaman osayleiskaavoitus

Lappeenrannan keskustaajamaan ollaan parhaillaan laatimassa maankäyttö- ja rakennuslain mukaisia oikeusvaikutteisia osayleiskaavoja (kaupunginhallituksen päätös 12.12.2011). Työn tarkoituksena on päivittää vuodelta 1999 peräisin oleva keskustaajaman osayleiskaava. Keskustaajaman osayleiskaava on suuren kokonsa vuoksi jaettu neljään osaan: keskusta-alueeseen sekä läntiseen, itäiseen ja eteläiseen osa-alueeseen, joiden osayleiskaavoitusta viedään eteenpäin erillisinä kaavaprosesseina. Eteläinen alue on lisäksi jaettu kolmeen vaiheeseen, joista 1. vaihe etenee yhdessä läntisen, keskusta-alueen ja itäisen osa-alueen osayleiskaavoituksen kanssa. Tavoitteena on, että keskustaajaman osayleiskaava olisi kaupunginvaltuuston hyväksyttävänä vuonna 2015. Osayleiskaavojen rajaukset on esitetty kuvassa 1.

3.2 Vt:n 13 (Nuijamaantie) yleissuunnitelma

Kaakkois-Suomen ELY-keskus käynnisti syksyllä 2012 yleissuunnitelman laatimisen valtatie 13 parantamiseksi välillä Lappeenranta–Nuijamaa. Suunnitelman laatii konsulttityönä Sito Oy. Yleissuunnitelman valmistui toukokuussa 2016.

Valtatien 13 yleissuunnitelman tavoitteena on parantaa liikenteen sujuvuutta ja liikenneturvallisuutta Nuijamaantiellä ja Nuijamaan rajanylityspaikalla liikennemäärien kasvusta huolimatta. Tarkoituksena on taata tieosan liikennöitävyys niin seudullisella kuin paikallisellakin tasolla huomioiden valtatievarren kehittyvän maankäytön yhteydet, joukkoliikenteen palvelutason, kevyen liikenteen reitistöt, erikoiskuljetusreitit sekä maa- ja metsätalouden yhteystarpeet.

Tavoitteena on kehittää alueen yhdyskuntarakennetta ja tukea alueiden kehittymistä valtakunnallisten alueidenkäyttötavoitteiden ja maakuntakaavan periaatteiden mukaisesti. Liikennematkaisuilla turvataan hyvät yhteydet mm. Nuijamaan raja-asemalle, Mustolan satamaan ja logistiikkaterminaleihin. Ratkaisuilla luodaan edellytykset alueen maankäytön kehittämiseksi huolehtimalla tulevien kaupallisten palveluiden ja työpaikka-alueiden saavutettavuudesta ja matkailun toimintaedellytyksistä. Ratkaisuilla pyritään tukemaan Saimaan kanavan vesiliikenteen ja kevyen liikenteen kehittämismahdollisuuksia sekä turvaamaan Nuijamaan kyläyhteisön säilyminen elinvoimaisena.

Yleissuunnitelman tarkoituksena on vähentää rekkaliikenteen, liikennemelun ja valtatieverkon estevaikutuksen aiheuttamia haittoja ihmisten liikkumiselle ja asuinympäristölle. Liikenteen aiheuttamia hiilidioksidipäästöjä vähennetään. Valtatieväyläarkkitehtuuri sovitetaan ympäristöönsä ja paikan erityispiirteisiin. Nuijamaantiestä tavoitellaan laadukasta ja kansainvälistä saapumisväylää Suomeen ja Lappeenrantaan. Valtatievarren arvokkaiden luonto- ja maisema-alueiden sekä ekologisten yhteyksien säilyminen turvataan ja torjutaan tiestä vesistöille ja pohjavesille aiheutuvat riskit. Valtatieosuutta kehitetään ja parannetaan vaiheittain siten, että hankkeesta muodostuu yhteiskuntataloudellisesti kannattava.

3.3 Nuijamaantien osayleiskaavoitus

Ympäristöministeriön 21.12.2011 vahvistama Etelä-Karjalan maakuntakaava on ohjeena laadittaessa ja muutettaessa yleiskaavaa. Ympäristöministeriön 19.10.2015 vahvistaman Etelä-Karjalan 1. vaihemaakuntakaavan merkinnät korvaavat osaltaan maakuntakaavan aluevaraukset. Osayleiskaavatyössä tullaan esittämään mm. 1. maakuntakaavan mahdollistamia laajennuksia rajaliikenteeseen perustuvalla kaupalla Nuijamaantien varteen. Kaavoista kerrotaan tarkemmin luvussa 5.

Suunnittelutyössä hyödynnetään ja noudatetaan soveltuvin osin myös Lappeenrannan kaupungin laatimia ohjelmia ja strategioita, joita ovat mm. arkkitehtuuriohjelma, terveyden edistämisen ohjelma, ilmasto-ohjelma, joukkoliikennepoliittinen ohjelma, esteettömyysohjelma, vanhuspoliittinen ohjelma, lapsipoliittinen ohjelma, kiinteistöohjelma, maapoliittinen ohjelma, Etelä-Karjalan liikennejärjestelmäsuunnitelma ja vammaispoliittinen ohjelma.

Nuijamaantien osayleiskaavatyön tarkoituksena on päivittää Nuijamaan voimassa oleva, vuonna 2004 hyväksytty oikeusvaikutuksen osayleiskaava, sekä ulottaa osayleiskaavoitus koskemaan koko Nuijamaantien vartta laadittavana olevan Lappeenrannan keskustaajaman osayleiskaavan itäisen osa-alueen rajaan asti. Työssä pyritään tarkastelemaan Nuijamaantien varren maankäyttöä ja tulevaisuuden tilantarpeita kokonaisuutena ja huomioimaan myös keskustaajaman osayleiskaavoissa tehtävät ratkaisut.

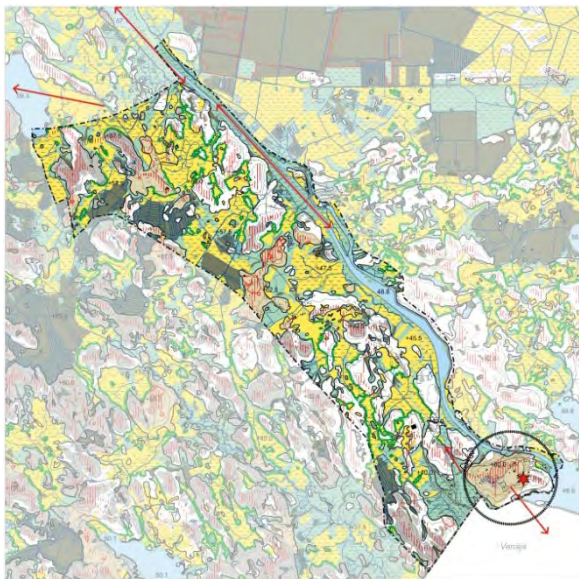
Nuijamaantien osayleiskaavatyössä keskeisiä suunnittelukysymyksiä ovat:

- Kaupan ja matkailun kehittäminen: Nuijamaan raja-aseman kehittäminen ja varautuminen matkustajamäärien voimakkaaseen kasvuun rajanylityspaikalla, kaupan varausten esittäminen 1. vaihemaakuntakaavan mukaisesti, ostosmatkailun tarpeiden huomiointi, laadukkaasti toteutetut kaupan keskittymät, joiden alueella on mahdollista liikkua myös kävellen, toimintojen saavutettavuus ja näkyvyys Nuijamaantieltä sekä mahdollisuudet kehittää matkailupalveluja Nuijamaan taajamassa.
- Alueen ilme ja vetovoimaisuus: raja-asemasta ja Nuijamaantiestä laadukas, myönteisiä mielikuvia herättävä saapumisväylä Suomeen ja Lappeenrantaan, panostaminen Nuijamaantien yhtenäiseen ilmeeseen ja erityisesti eritasoliittymien ympäristöön, uusien toimintojen sovittaminen ympäristöön, kaupunkikuvan parantaminen Nuijamaan taajamassa, Nuijamaanjärven ja Saimaan kanavan rantojen ja rantamaisemien hyödyntäminen sekä houkuttelevat ja laadukkaat kevyen liikenteen ja virkistysverkostot.
- Liikenneverkko ja viheryhteydet: valtakunnallisen sekä alueellisen liikenneverkon toimivuuden turvaaminen, palveluiden ja asuinalueiden saavutettavuus, kattavat kevyen liikenteen ja virkistysreitit – erityisesti Saimaan kanavan varren reitit, Nuijamaan taajaman kytkeminen ympäröiviin reitteihin ja ulkoilualueisiin, sisävesireittien kehittäminen, valtatie estevaikutuksen vähentäminen sekä tärkeiden viheralueiden, virkistysyhteyksien ja ekologisten käytävien jatkuvuus valtatie molemmin puolin.
- Nuijamaan taajama: taajaman tulevaisuuden turvaaminen mahdollistamalla uusien palveluiden syntyminen ja uusien asukkaiden ja loma-asukkaiden tulo alueelle, alueen nykyisten arvojen säilyttäminen ja alueen ilmeen parantaminen, virkistys- ja pyöräilyreittien kehittäminen sekä rantojen aktivointi.
- Arvokkaiden luonto-, maisema- ja kulttuurihistoriallisten kohteiden säilyttäminen.

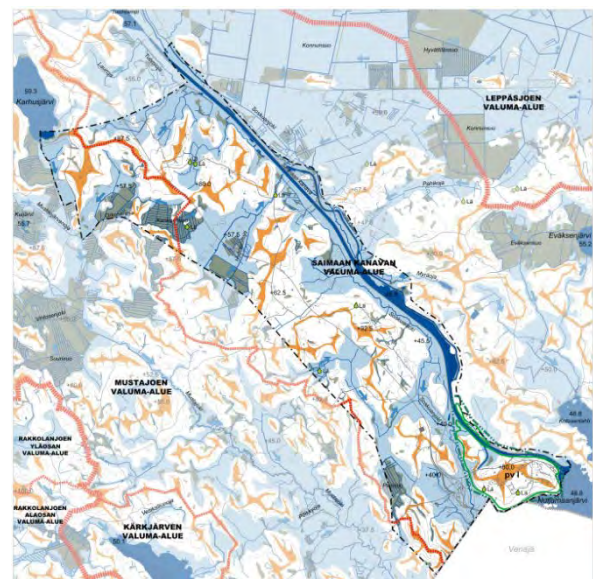
4 OSAYLEISKAAVA-ALUEEN NYKYTILA

4.1 Luonnonolot

Suunnittelualue on topografialtaan pienipiirteistä ja vaihtelevaa. Alueen korkein kohta on 92,5 metriin kohoava Karhumäki ja matalin alle 40 m merenpinnan tasosta sijaitseva Soskuanjokilaakso alueen eteläosassa. Kallioiset moreenimäet lomittuvat savilaaksoihin, joissa purot ja pienet joet mutkittelevat. Hiekkaisia harjualueita on paikoitellen, laajin esiintymä on Nuijamaan taajaman kohdalla. Merkittävimmät turvealueet ovat Kurensuo ja Hyötsuo alueen pohjoisosassa. Maisemakuvaltaan alue on metsien, epäsäännöllisen muotoisten peltoaukeiden ja hajarakenteisten kylien mosaiikkia, johon Nuijamaan taajaman tiiviimpi, hiekkamaalle sijoittuva asutus tekee kuitenkin poikkeuksen.



Kuva 5. Suunnittelualueen maisemarakenne.



6. Suunnittelualueen pohja- ja pintavedet.

4.2 Pohja- ja pintavedet

Suunnittelualueen vedet laskevat Saimaan kanavaan lukuun ottamatta Mustajoen valuma-alueeseen kuuluvaa luoteisosaa. Saimaan kanava (keskivedenpinnan korkeus 48,8 m mpy) on vesialueista merkittävin. Järviä tai lampia alueella ei ole, mutta pohjoisreunaltaan suunnittelualue rajautuu Karhusjärveen (59,3 m) ja etelässä Venäjän puolelle ulottuvaan Nuijamaanjärveen (48,8 m). Saimaan kanavan suuntainen Soskuanjoki virtaa ensin kanavan itäpuolella ja myöhemmin kanavan länsipuolella Metsä-Kansolan kylästä etelään. Pienempiä puroja tai oja alueella ovat kanavaan laskeva Hyötsuonoja sekä Mustajokeen laskeva Orkosenoja. Lisäksi suunnittelualueella on useita lähteitä. Nuijamaan taajaman kohdalla on I-luokan Jousikankaan pohjavesialue.

4.3 Maankäyttö

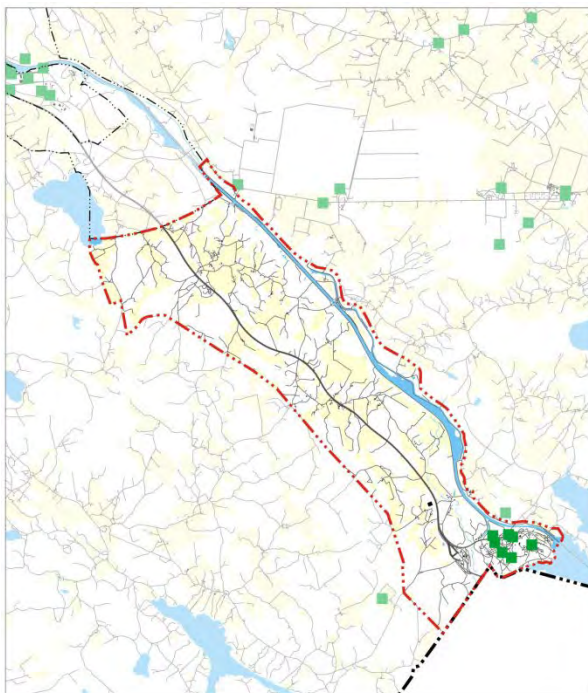
Osayleiskaava-alueella on noin 500 asukasta, joista suurin osa asuu Nuijamaan taajamassa. Räihällä eli entisen Nuijamaan kunnan keskustassa on myös pääosa alueen palvelutarjonnasta, mm. koulu, kirkko, kirjasto, vanhusten palvelutalo sekä kaupallisia palveluja. Taajaman alueelle sijoittuu myös pienimuotoista yritystoimintaa, mm. autokorjaamoja, sekä rajavartioston toimipaikka taajaman länsilaidalle. Yritystoimintaa on syntynyt myös raja-aseman pohjoispuolelle Nuijamaantien varteen, jossa toimivat logistiikkapalveluihin erikoistunut Core Trans Oy sekä lähinnä venäläisiä ostosmatkailijoita palvelevat Atma Trade Oy:n Laplandia ja Disas Fish. Alueen keski- ja pohjoisosissa on kyläasutusta sekä maa- ja metsätalousalueita.

4.4 Kulttuuriympäristöarvot

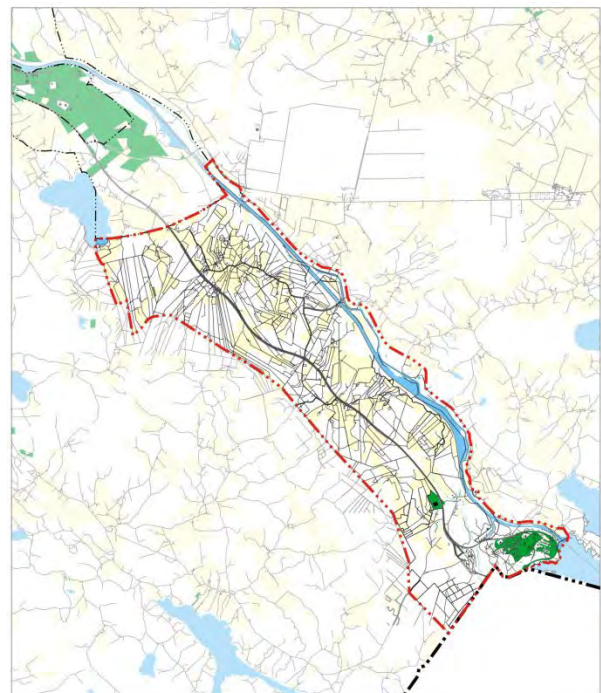
Valtakunnallisesti merkittäviin rakennettuihin kulttuuriympäristöihin kuuluvat kaava-alueen halkaiseva Saimaan kanava sekä Nuijamaan kirkko ympäristöineen. Nuijamaan taajamassa on jonkin verran arvokasta rakennuskantaa. Metsä-Kansolassa Nuijamaantien varressa on Uudenkaupungin rauhan rajanvetoon liittyviä hakkauksia vuodelta 1722. Huomionarvoisia ovat myös peltoaukeiden reunoille ryhmittyneet kylät, joista etenkin Lyytikkälän kylämaisema on todettu vähintään paikallisesti arvokkaaksi.

4.5 Ympäristöhäiriöt

Valtatie 13 (Nuijamaantie) sekä Saimaan kanavan laivaliikenne synnyttävät melua. Pilaantuneet maa-alueet ovat yksittäisiä kohteita ja niitä sijaitsee lähinnä jo rakennetuilla alueilla. Pilaantuneet kohteet on esitetty kuvassa 7.



Kuva 7. Pilaantuneet kohteet, jotka sijaitsevat Nuijamaan taajamassa, on merkitty karttaan vihreillä neliöillä.



Kuva 8. Lappeenrannan kaupungin omistamat maat on merkitty karttaan vihreällä ja kiinteistörajat mustalla.

4.6 Maanomistus

Alue on suurelta osin yksityisessä omistuksessa. Lappeenrannan kaupungin omistamia maita on Nuijamaan taajamassa sekä Liikan kohdalla Nuijamaantien varressa (kuva 8).

5 KAAVOITUSTILANNE JA MUUT SUUNNITELMAT

5.1 Valtakunnalliset alueidenkäyttötavoitteet

Valtakunnalliset alueidenkäyttötavoitteet ovat kiinteä osa alueidenkäytön suunnittelua. Valtakunnallisilla alueidenkäyttötavoitteilla (VAT) asetetaan alueiden käytölle yleisluonteisia tavoitteita valtakunnallisella tasolla. Alueidenkäyttötavoitteet tulivat tarkistettuina voimaan 1.3.2009. Keskeisimmät tavoitteet koskevat alue- ja yhdyskuntarakennetta, elinympäristön laatua, yhteysverkostoja, energiahuoltoa, luonto- ja kulttuuriperintöä sekä luonnonvarojen käyttöä. VAT:ien ensisijaisena tehtävänä on varmistaa, että valtakunnallisesti merkittävät asiat otetaan huomioon valtion viranomaisten toiminnassa, maakunnan suunnittelussa ja kuntien alueidenkäytön suunnittelussa.

Valtakunnalliset alueidenkäyttötavoitteet välittyvät kuntien alueiden käytön suunnitteluun erityisesti maakuntakaavan kautta. Valtakunnalliset alueidenkäyttötavoitteet on otettu huomioon Etelä-Karjalan maakuntakaavoissa. Monet tavoitteista, kuten elinympäristön laatua koskevat tavoitteet, ovat sellaisia, että niiden huomioiminen tulee tapahtua myös suoraan kuntakaavoituksessa ja erityisesti yleiskaavoissa. Tämän yleiskaavan laatimiseen erityisesti vaikuttavien VAT:ien toteutumista arvioidaan yleiskaavan selostuksessa.

1 Toimiva aluerakenne

- Aluerakenteen kehittäminen monikeskuksisena ja verkottuvana sekä hyviin liikenneyhteyksiin perustuvana kokonaisuutena.
- Kaupunkien ja maaseudun vuorovaikutuksen kehittäminen sekä maaseudun kyläverkoston elinvoiman turvaaminen

2 Eheytyvä yhdyskuntarakenne ja elinympäristön laatu

- Yhdyskuntarakenteen eheyttäminen
- Ihmisten terveydelle aiheutuvien haittojen ja riskien ennalta ehkäisy ja olemassa olevien haittojen poistaminen
- Edellytykset ilmastonmuutokseen sopeutumiselle

3 Luonto- ja kulttuuriympäristö

- Kansallisen kulttuuriympäristön säilyminen
- Elollisen ja elottoman luonnon kannalta arvokkaiden ja herkkien alueiden monimuotoisuuden säilyminen
- Luonnon virkistyskäytön sekä luonto- ja kulttuurimatkailun edistäminen kestäväällä tavalla
- Luonnonvarojen kestävä hyödyntämisen edistäminen

4 Toimivat yhteydet ja energiahuolto

- Liikennejärjestelmän kehittäminen eri kulkumuodot käsittävinä kokonaisuuksina
- Henkilöautoliikenteen tarpeen vähentäminen ja ympäristöä vähän kuormittavien liikennemuotojen käyttöedellytysten parantaminen
- Valtakunnallisesti merkittävien liikenneyhteyksien kehittämismahdollisuuksien turvaaminen
- Energiahuollon valtakunnallisten tarpeiden turvaaminen ja uusiutuvien energialähteiden hyödyntämismahdollisuuksien edistäminen

5.2 Etelä-Karjalan maakuntakaava

Etelä-Karjalan maakuntakaava (kuva 9) hyväksyttiin maakuntavaltuustossa 9.6.2010. Ympäristöministeriö vahvisti sen 21.12.2011. Maakuntakaava on laadittu koko Etelä-Karjalan maakunnan alueelle kokonaiskaavana. Maakuntakaava on yleispiirteinen suunnitelma maakunnan alueiden käytöstä, ja sillä on tärkeä tehtävä maakunnan kehittämisessä ja suunnittelussa. Maakuntakaava korvasi vahvistuessaan seutukaavan. Maakuntakaava on ohjeena laadittaessa ja muutettaessa yleiskaavaa ja asemakaavaa sekä ryhdyttäessä muutoin toimenpiteisiin alueiden käytön järjestämiseksi.

Voimassa olevassa Etelä-Karjalan maakuntakaavassa Nuijamaan taajama on ainoa taajamatoimintojen alueeksi (a) osoitettu alue Nuijamaantien osayleiskaava-alueella. Nuijamaan taajaman yhteyteen on osoitettu rajavartiolaitoksen alue (ep-2) sekä yhdyskuntateknisen huollon alue (et). Nuijamaan taajaman alueelle on myös merkitty tärkeä pohjavesialue (pv) sekä polkupyöräreitien yhteystarve.

Nuijamaan raja-asema on merkitty rajapalveluiden kehittämisen kohdealueeksi (rk), jonne sijoitettavia palveluja suunniteltaessa tulee varmistaa seudun palvelurakenteen tasapainoinen kehittäminen sekä se, etteivät tehtävät toimenpiteet merkittävästi heikennä palvelujen saavutettavuutta seudun muissa osissa. Alueen suunnittelussa on myös huomioitava raja-alueen toimintojen kehittämistarpeet ja sovitettava ne huomattavan maaraja-aseman ympäristön laatuvaatimuksiin.

Alueen halki kulkee merkittävästi parannettava Nuijamaantie, jolle ei maakuntakaavassa ole osoitettu eritasoliittymiä. Osayleiskaava-alueen eteläosa Nuijamaantien varressa on osoitettu tuotantotoiminnan ja palveluiden alueeksi (TP-1), joille voidaan sijoittaa vähintään seudullisesti merkittäviä ympäristöhäiriöttömiä tuotantotoiminta- ja palvelualueita. Kasvukeskusalueen laatuikäytävä -merkintä (lk) kattaa Nuijamaantien varren pohjoisosat, muttei ulotu tämän osayleiskaavan alueelle.

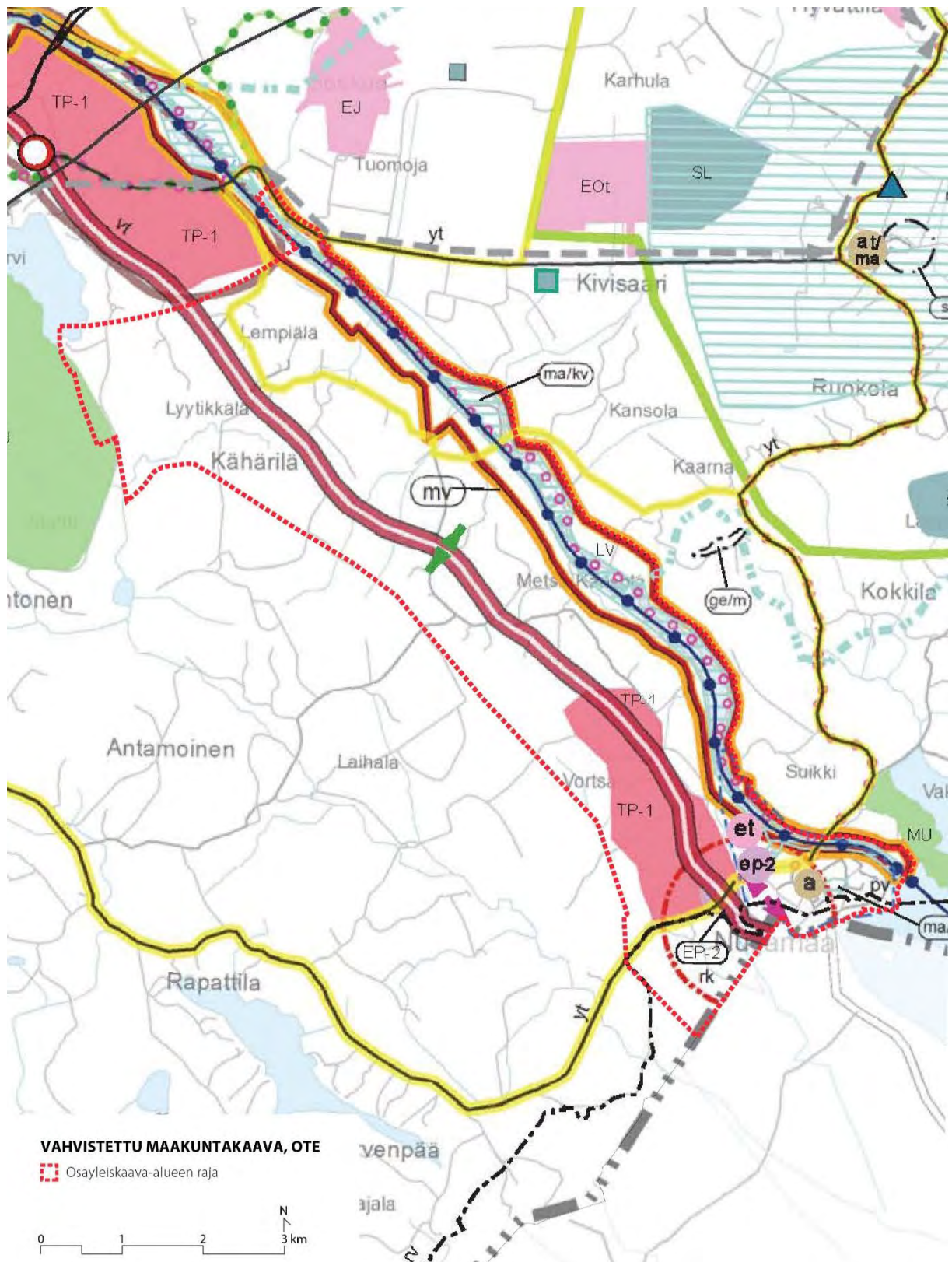
Osayleiskaava-alueen itälaidalle sijoittuu Saimaan kanava. Kanava varsineen on osoitettu valtakunnallisesti merkittäväksi kulttuurihistorialliseksi ympäristöksi (ma/kv) sekä matkailun ja virkistystyksen kehittämisen kohdealueeksi (mv). Saimaan kanavan itärannalla kulkee maakunnallisesti ja seudullisesti merkittävä polkupyöräreitti. Kehitettäväksi maisema- ja matkailuteiksi on osoitettu Lempiäläntie-Mäenpääntie-Kaarnantie -yhteys sekä Rapattilantie-Rajatie-Joutsenontie -yhteys. Suunnittelualueen keskiosaan on osoitettu Nuijamaantien poikki kulkeva viheryhteystarve.

5.3 Etelä-Karjalan 1. vaihemaakuntakaava

Etelä-Karjalan liitto on laatinut 1. vaihemaakuntakaavan (kuva 10), joka täydentää aiempaa maakuntakaavaa kaupan, matkailun, elinkeinojen ja liikenteen osalta. Vaihemaakuntakaavaluonnos ja -ehdotus olivat julkisesti nähtävillä vuoden 2013 aikana. Maakuntahallitus hyväksyi 1. vaihemaakuntakaavan 27.1.2014 ja maakuntavaltuusto 24.2.2014. Ympäristöministeriö vahvisti kaavan 19.10.2015.

Vaihemaakuntakaavalla edistetään ja tuetaan kuntien kaavoitussuunnitelmia, elinkeinoelämän ja kaupallisten palveluiden kehittämistä sekä yhteen sovitetaan maankäytön ja liikenteen tarpeita. Kaava tarkistaa ja täydentää voimassaolevaa Etelä-Karjalan maakuntakaavaa, jonka tavoitteet pysyvät ennallaan niiltä osin kuin sen maankäyttömuotoja ei käsitellä. Kaupan palveluverkko on mitoitettu vaihemaakuntakaavassa seutukunnittain ja kunnittain perustuen asukkaiden, lomasukkaiden ja matkailijoiden määrään sekä ostovoimaan. 1. vaihemaakuntakaavassa Nuijamaantien

varteen on osoitettu varaus merkitykseltään seudulliselle, enintään 45 800 k-m² kokoiselle rajakaupan suuryksikköalueelle (KM-r), rajavartiolaitoksen / tullin alue (EP-2) sekä yksi suunnitteilla oleva eritasoliittymä.



Kuva 9. Ote Etelä-Karjalan maakuntakaavasta (vahvistettu 21.12.2011). Nuijamaantien osayleiskaava-alue on rajattu karttaan punaisella katkoviivalla.

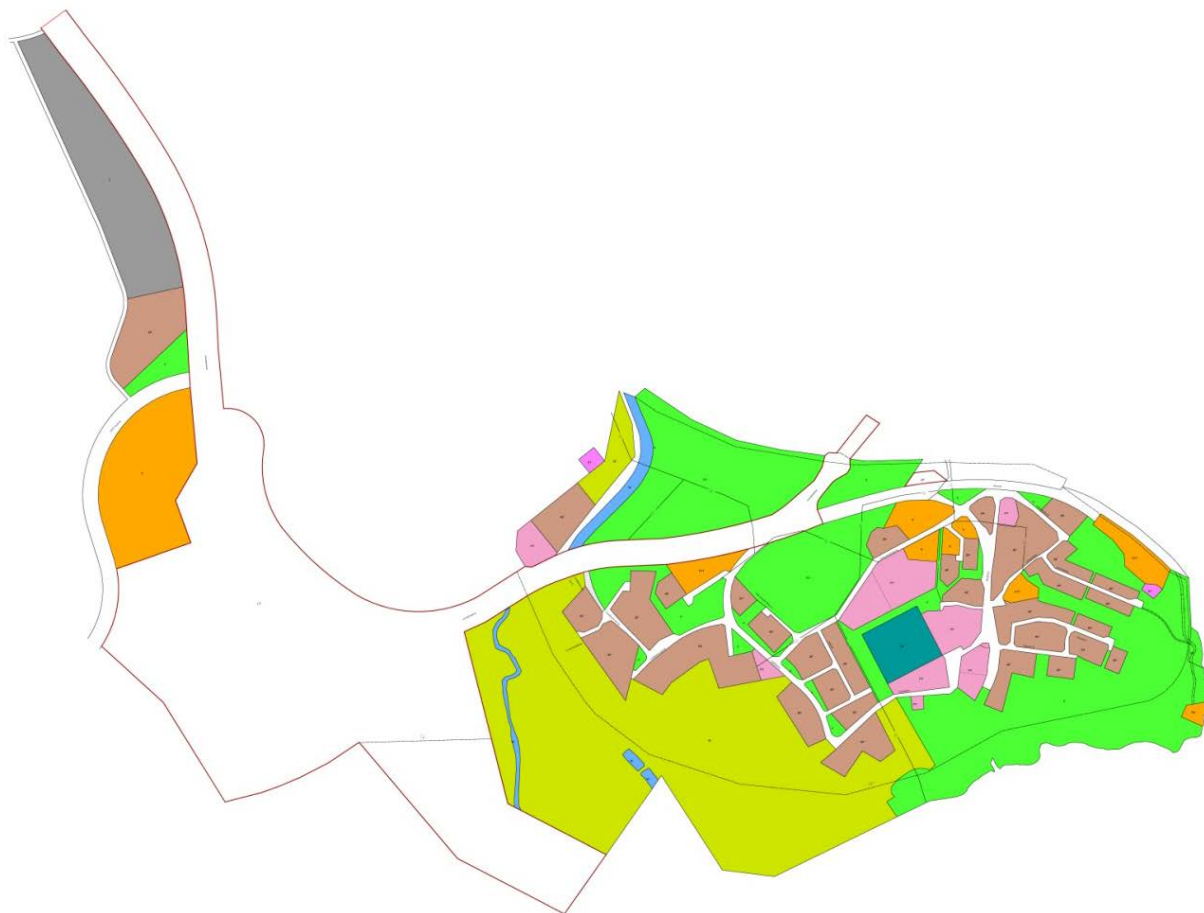


Kuva 10. Ote Etelä-Karjalan 1. vaihemaakuntakaavasta (vahvistettu 19.10.2015). Suunnittelualue on rajattu karttaan punaisella katkoviivalla.

5.4 Yleiskaavatilanne

Nuijamaan taajaman alueella on voimassa oikeusvaikutukseton Nuijamaan osayleiskaava, joka on hyväksytty kaupunginvaltuustossa 30.8.2004 (kuva 11). Kaavassa taajaman alueelle on osoitettu julkisten palvelujen aluetta (PY), kirkon yhteyteen hautausmaa-alue (EH), liike- ja toimistorakennusten aluetta (K), liike-, toimisto- ja teollisuusrakennusten aluetta (KTT), kaupallisten ja julkisten palvelujen sekä ympäristöhäiriötä aiheuttamattoman teollisuuden aluetta (KTY), pientalovaltaista asuntoaluetta (AP) sekä kaksi yhdyskuntateknisen huollon aluetta (ET). Taajaman pohjoispuolelle on osoitettu urheilu- ja virkistyspalvelujen aluetta (VU) ja itä- ja eteläpuolelle virkistysaluetta (V) sekä uimaranta-alue (VV). Taajaman lounaislaita on maa- ja metsätalousvaltaista aluetta (M). Kaava ulottuu Nuijamaantien varressa Rapattilantien risteyskohdan pohjoispuolelle. Risteyskohdan tuntumaan on osoitettu mm. liike- ja toimistorakennusten aluetta (K), teollisuus- ja varastoaluetta (T) sekä pientalovaltaista asuntoaluetta (AP). Nuijamaantie, Rajatie, Joutsenontie sekä raja-aseman alue on merkitty yleisen tien alueeksi (LT) ja Saimaan kanava kanava-alueeksi (LK). Taajamaan alueelle on myös osoitettu mm. pohjaveden muodostumisaluetta (pv) ja raja-alue (rj).

Nuijamaantien osayleiskaava-alueen pohjoisosassa on voimassa Lempiälä-Lyytikälän oikeusvaikutukseton osayleiskaava, jonka kaupunginvaltuusto on hyväksynyt 9.1.1992 (kuva 12). Suunnittelualueen ajantasayleiskaava eli alueen voimassa olevien yleiskaavojen yhdistelmä on esitetty kuvassa 14.



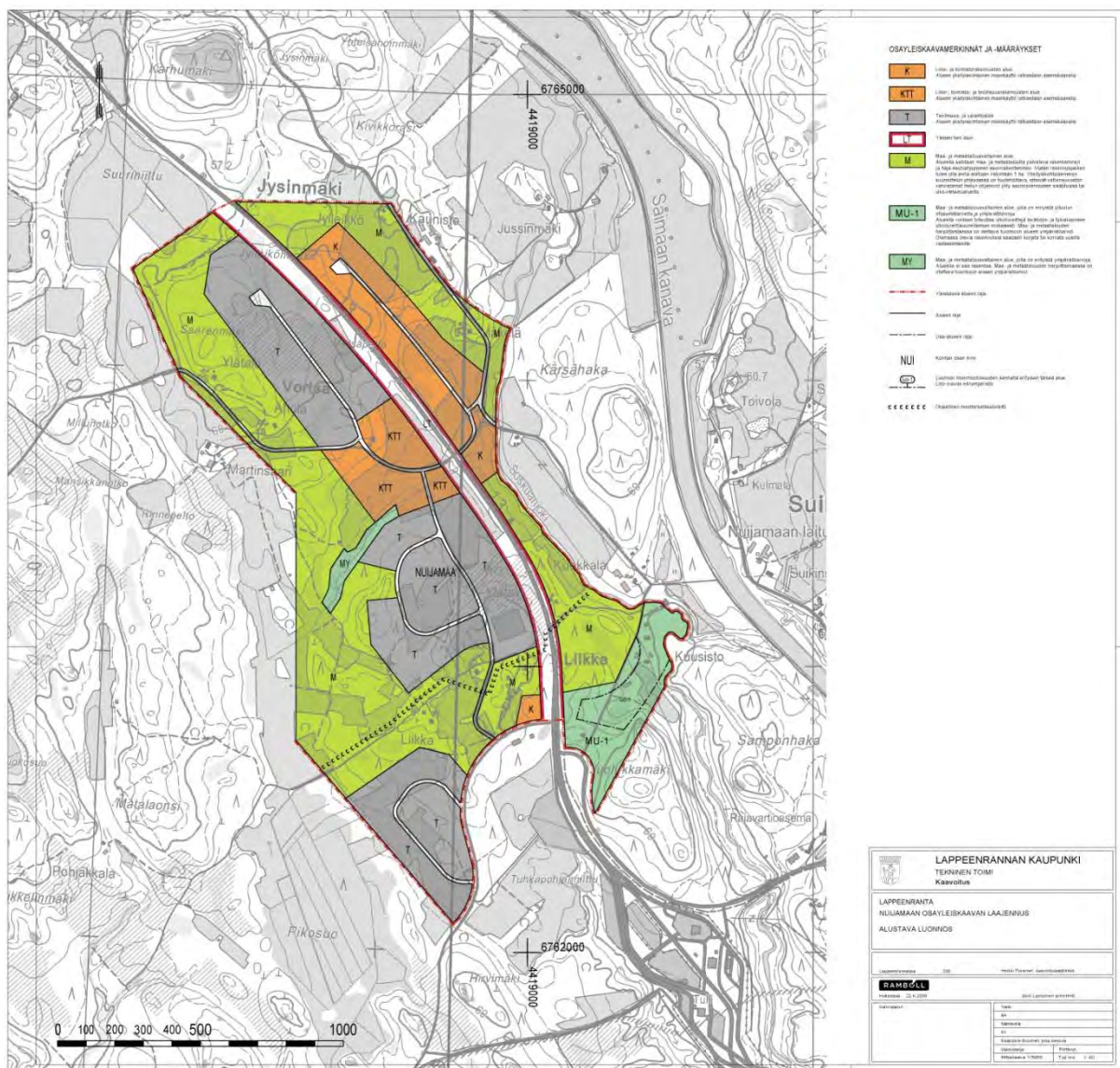
Kuva 11. Nuijamaan osayleiskaava (hyväksytty 30.8.2004, oikeusvaikutukseton).



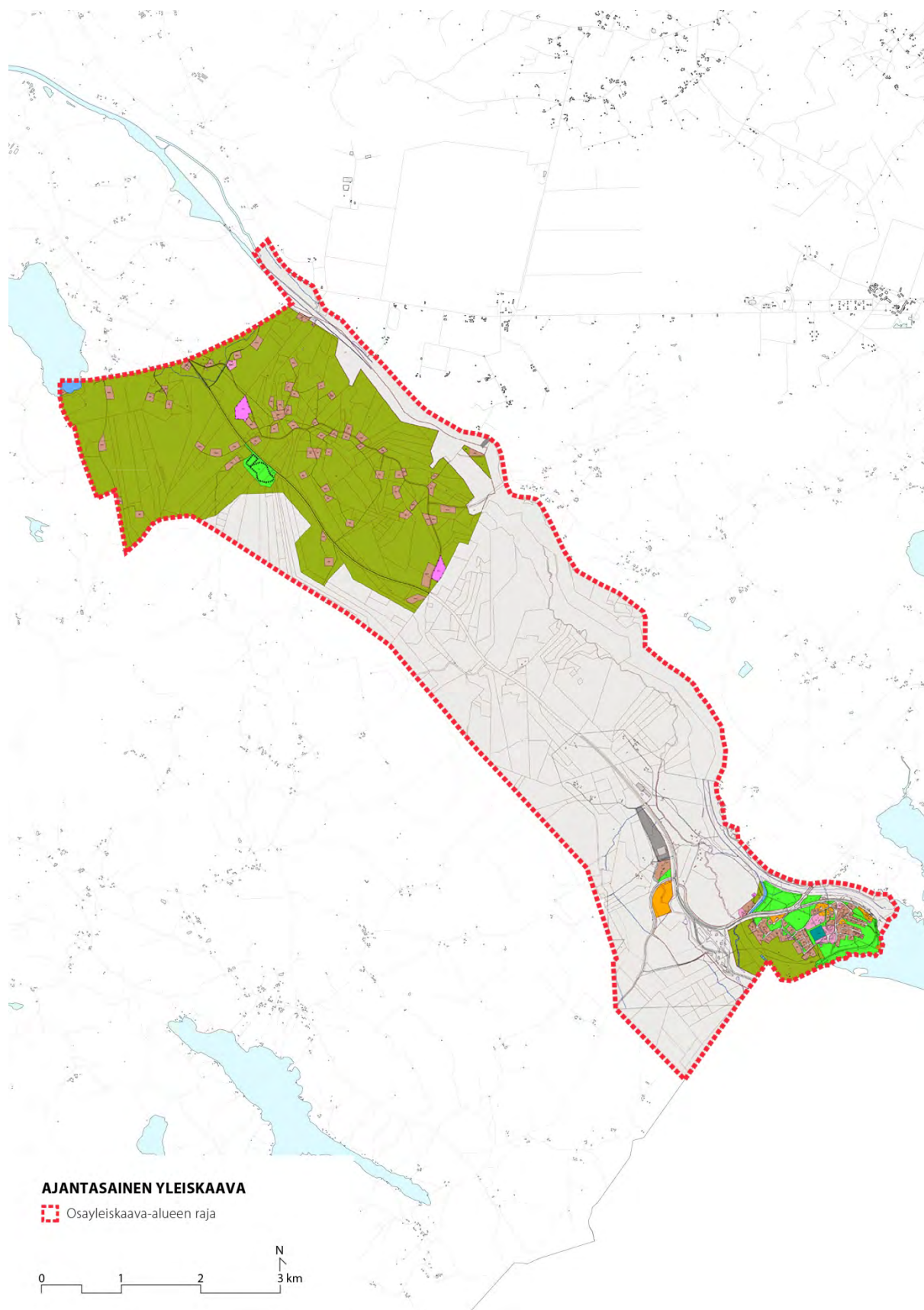
Kuva 12. Lempiälä-Lyytikkälän osayleiskaava (hyväksytty 9.1.1992, oikeusvaikutukseton).

Välittömästi Nuijamaantien osayleiskaava-alueen pohjoispuolella on voimassa Lappeenrannan kaupunkimaisen alueen kattava keskustaajaman yleiskaava. Kaava on hyväksytty kaupunginvaltuustossa 15.6.1987, ja sitä on tarkistettu viimeksi vuonna 1999. Kaava on monelta osin vanhentunut, ja uuden koko keskustaajaman kattavan osayleiskaavan laatiminen on käynnissä. Nuijamaantien osayleiskaava rajoittuu koillisosastaan Partalan oikeusvaikutteiseen osayleiskaavaan, joka on hyväksytty kaupunginvaltuustossa 27.8.2007.

Osayleiskaavan laatiminen Nuijamaantien varteen Rapattilantien pohjoispuoleiselle alueelle käynnistettiin kaavoituspäällikön viranhaltijapäätöksellä 20.10.2008 (kuva 13). Nuijamaan osayleiskaavan laajennusta koskeva osallistumis- ja arviointisuunnitelma ja kaavaluonnos eivät ole olleet nähtävillä. Työ keskeytyi syksyllä 2009.



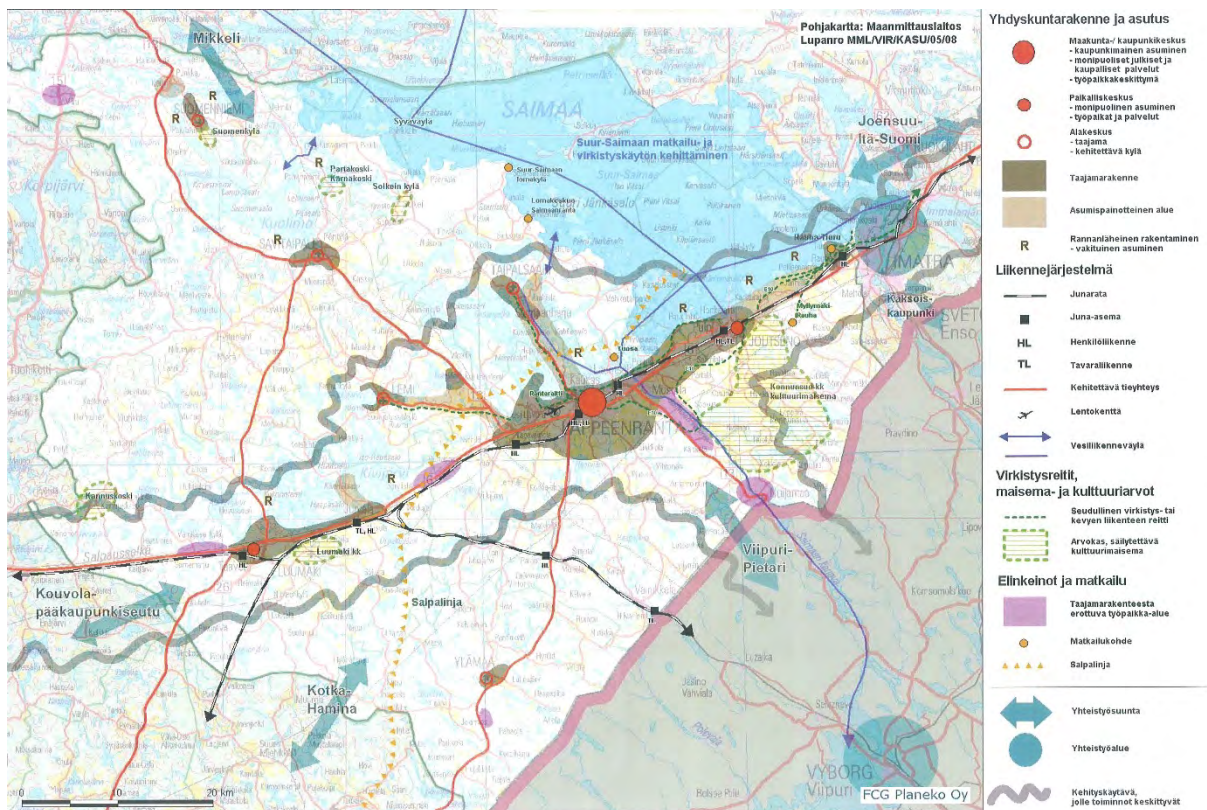
Kuva 13. Nuijamaan osayleiskaavan laajennus, alustava osayleiskaavaluonnos.



Kuva 14. Ajantasayleiskaava Nuijamaantien osayleiskaavan 2030 suunnittelualueella.

5.5 Kuntien yhteinen rakenneyleiskaava 2050

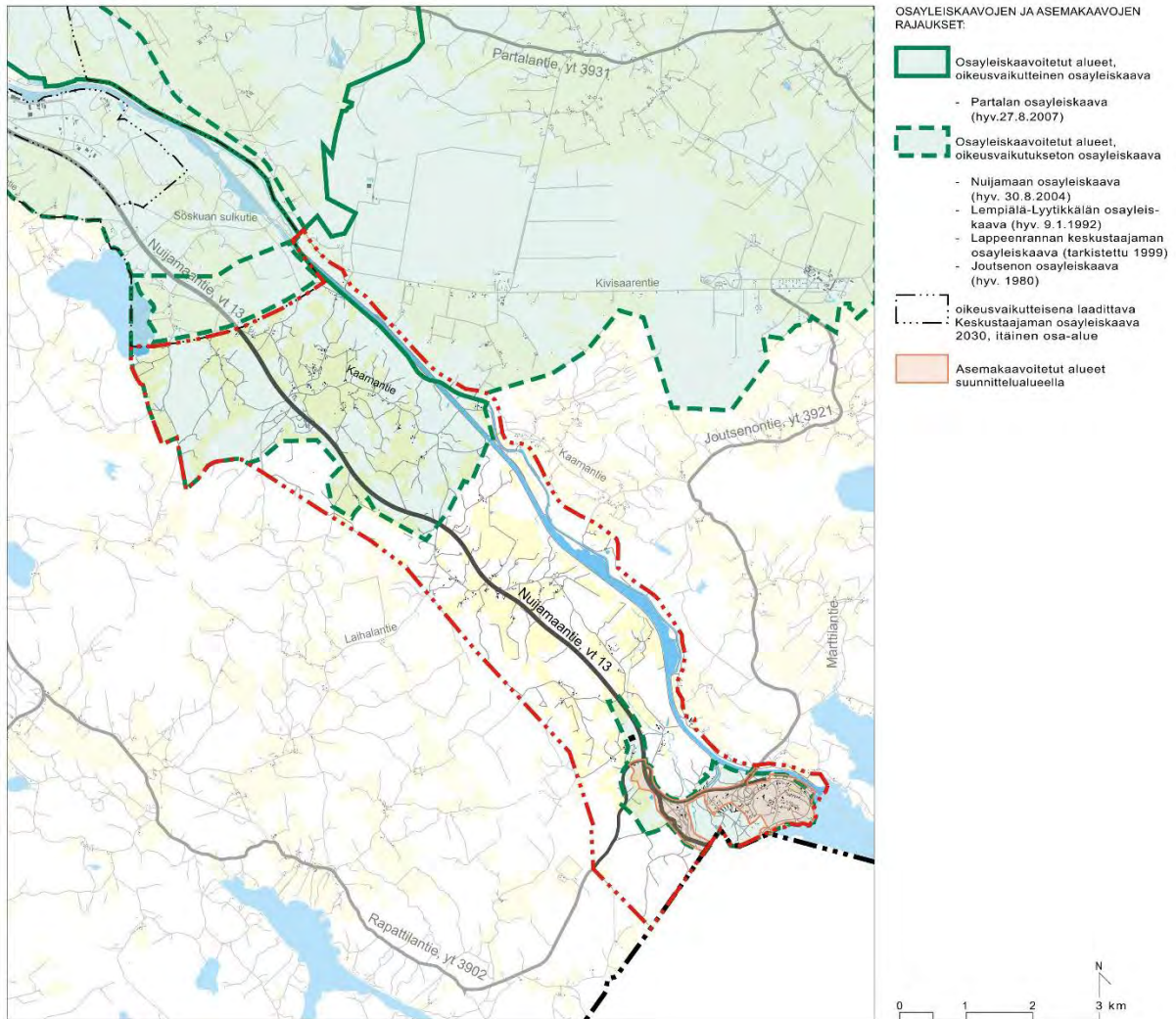
Lappeenrannan, Lemmin, Luumäen, Savitaipaleen, Suomenniemen, Taipalsaaren ja Ylämaan kuntien alueelle on laadittu seitsemän kunnan yhteinen rakenneyleiskaava. Rakenneyleiskaava tehtiin maakuntakaavoituksen ja kuntien osayleiskaavoituksen tueksi osana PARAS-hanketta. Rakenneyleiskaava on kuntien yhteinen pitkän aikavälin toiminnallinen maankäytön näkemys, mutta se ei ole oikeusvaikutteinen kaava. Rakenneyleiskaava on laadittu tiiviissä vuorovaikutuksessa suunnittelualueen kuntien edustajista koostuneen ohjausryhmän kanssa. Työn aikana järjestettiin kaksi työpajaa, joissa selvitettiin laajemmin muiden sidosryhmien näkemyksiä rakenneyleiskaavan sisällöstä. Lappeenrannan kaupunginvaltuusto päätti 27.9.2010 hyväksyä kuntien yhteisen rakenneyleiskaavan (kuva 15).



Kuva 15. Kuntien yhteinen rakenneyleiskaava 2050.

5.6 Asemakaavoitus

Asemakaavoitettu alue kattaa vain pääosan Nuijamaan taajamasta sekä yksittäisen liike-, toimisto- ja teollisuusrakennusten korttelialueen Nuijamaantien varressa raja-aseman luoteispuolella. Suunnittelualueen asemakaavoitetut ja osayleiskaavoitetut alueet on esitetty kuvassa 16 ja alueen ajantasa-asemakaava kuvassa 17.



Kuva 16. Asema- ja yleiskaavojen rajaukset. Osayleiskaava-alueet on esitetty vihreällä ja Nuijamaan taajaman asemakaavoitettu alue oranssilla. Suunnittelualue on merkitty karttaan punaisella.



Kuva 17. Ajantasa-asemakaava Nuijamaan taajaman alueelta. Osayleiskaava-alueen raja on merkitty karttaan punaisella pistekatkoviivalla.

6 LAADITTAVAT JA LAADITUT SELVITYKSET JA SUUNNITELMAT

6.1 Osayleiskaavaa varten laaditut selvitykset

Osayleiskaavatyötä varten on tehty selvityksiä mm. alueen maankäytöstä, infrastruktuurista, maanomistuksesta, liikenteestä, väestöstä ja työpaikoista. Selvitykset on laadittu siten, että niiden tarkkuus täyttää kaikilta osin oikeusvaikutteisen yleiskaavan vaatimukset.

Ensimmäisen vaihemaakuntakaavan ja keskustajaman osayleiskaavoituksen yhteydessä on laadittu seuraavat selvitykset:

- Etelä-Karjalan kaupan rakenne ja mitoitus vuoteen 2025 (Etelä-Karjalan liitto, Santasalo Ky 2013)
- Etelä-Karjalan liikenteellinen selvitys 2013 (Etelä-Karjalan liitto, Strafica 2013)
- Lappeenrannan kaupan mitoitus 2010–2025, Osayleiskaavojen liiketilatarpeet (Santasalo Ky 2013)
- Lappeenrannan kaupan selvitys, Kaupan mitoituksen päivitys (WSP Finland Oy 2015), päivittää edellistä selvitystä
- Lappeenrannan seudun ympäristötoimen alueen meluselvitys (Ramboll Finland Oy 2015)

Nuijamaantien osayleiskaavoitusta on laadittu seuraavat selvitykset:

- Luontoselvitys lajistoseelvityksineen (Pöyry Finland Oy 2014)
- Maisemaselvitys (Serum arkkitehdit Oy 2014)
- Rakennetun kulttuuriympäristön selvitys (Tmi Lauri Putkonen 2014/2015)
- Muinaisjäännösinventointi (Mikroliitti Oy 2014)

Lisäksi valtatie 13 yleissuunnitelman ja siihen liittyvän ympäristövaikutusten arvioinnin eli YVA:n (Sito Oy) yhteydessä on laadittu seuraavat selvitykset:

- Liikenne-ennusteet (Sito Oy 2013–2014)
- Luontoselvitys (Luontoselvitys Kotkansipi 2013–2014)
- Lepakkopotentialin arviointi (Luontoselvitys Metsänen 2014)
- Ilmanlaatuselvitys (Ilmatieteen laitos 2014)
- Meluselvitys (Sito Oy 2014)
- Kysely vt:n 13 viljelyliikenteestä välillä Mustola–Nuijamaa (Maanmittauslaitos)
- Nuijamaan rajanylityspaikan aluevaraukset (Sito Oy)

6.2 Osayleiskaavaa varten laadittavat selvitykset

Mikäli osayleiskaavaprosessin aikana ilmenee aiheita lisäselvityksille, niitä laaditaan tarpeen mukaan.

6.3 Muut keskeiset selvitykset ja suunnitelmat

Lappeenrannan kaupungin strategiat 2012 ja 2028

Strategia 2012

Lappeenrannan kaupunginvaltuusto hyväksyi 9.11.2009 kaupungin strategian 2012. Strategisten päätavoitteiden mukaan Lappeenrannasta halutaan kehittää kaupunki, jossa lapsiperheet viihtyvät ja

nuorille löytyy monipuolisia opiskeluvaihtoehtoja sekä töitä. Tavoitteena on elinkeinorakenteen laajeneminen ja uusien yritysten houkutteleminen paikkakunnalle. Matkailuelinkeinoa kehitetään uusia matkailutuotteita luomalla sekä edistämällä nopeita liikenneyhteyksiä Helsinkiin, Pietariin ja Keski-Eurooppaan. Ympäristökysymyksissä panostetaan erityisesti Saimaan vesialueen suojeluun ja kunnostukseen sekä kasvihuonekaasupäästöjen vähentämiseen.

Strategia 2028

Lappeenrannan kaupunginvaltuusto hyväksyi elokuussa 2013 Lappeenranta 2028 -strategian yleisosan ja strategiaan liittyvän toimenpideohjelman 30. syyskuuta 2013. Toimenpideohjelma muodostuu hyvinvointi-, kaupunkirakenne-, elinkeino- ja Venäjä-ohjelmasta sekä talous- ja palvelurakennepohjelmasta, joka vaikuttaa kaikkiin muihinkin ohjelmiin. Strategian lähtökohtana on, että kaupunkia kehitetään kokonaisuutena eli tavoitteita ja toimenpiteitä tarkastellaan yli toimialarajojen. Strategia ulottuu vuoteen 2028 asti.

Strategian yleisessä osassa on asetettu tavoitteeksi:

- Sujuva arki ja turvallinen kasvuympäristö, jossa on varaa valita mieleisiä harrastuksia ja yksilöllistä kehitystä tukevaa koulutusta.
- Innostava työura ja arvokas vanhuus.
- Menojen jatkuva tärkeysjärjestykseen asettaminen ja mitoittaminen tulopohjan mukaiseksi.
- Asiakaskeskeinen, kuntalaisen vahvaan osallisuuteen perustuva jatkuva kehittäminen.
- Kuntalaiset kokevat tärkeäksi huolehtia omasta, läheistensä ja elinympäristönsä hyvinvoinnista.

Lappeenrannan kaupungin vision mukaan ”Eloisassa, puhtaassa ja turvallisessa Lappeenrannassa on kaikenikäisten hyvä elää. Lappeenrantalaiset kehittävät aktiivisesti yritysystävällistä yliopisto- ja matkailukaupunkiaan, joka kasvaa ja kansainvälistyy rohkeasti.” Visio luo raamit kaikille toimenpideohjelmille.

Visiossa ja toimenpideohjelmissä tärkeässä roolissa on kuntalaisten, yritysten ja kolmannen sektorin merkitys kaupungin menestymisen kannalta. Asukkaiden halutaan osallistuvan kaupungin kehittämiseen. Toimintatavoissa korostuvat kuntalaisten osallisuus ja asiakaskeskeisyys.

Etelä-Karjalan liikennejärjestelmäsuunnitelma, liikennestrategian päivitys 2009

Etelä-Karjalaan laadittiin vuosien 2001–2003 aikana liikennejärjestelmäsuunnitelma, joka oli vuoteen 2020 ulottuva liikenteen hoitamista ja kehittämistä koskeva strateginen asiakirja. Suunnitteluprosessin tuloksena allekirjoitettiin liikennejärjestelmäsuunnitelman toteuttamiseen tähtäävä aiesopimus vuosille 2003–2007. Liikennestrategian päivitys on valmistunut vuonna 2009.

Etelä-Karjalan vesihuollon kehittämissuunnitelma

Uusi Etelä-Karjalan maakunnan vesihuollon kehittämissuunnitelma 2013–2050 on valmistunut keväällä 2013. Suunnitelman tavoitteena on arvioida maakunnan vesihuollon nykytilaa ja kehittämistarpeita sekä esittää näiden pohjalta suunnitelma maakunnan vesihuollon kehittämiseksi.

Suomen ja Venäjän välinen liikenne 2020 ja 2030. Ennuste talouden ja liikenteen kehityksestä.

Liikenne- ja viestintäministeriön toimeksiannosta laadittu selvitys valmistui 2013 (VTT, ETLA, Sito Oy, WSP Finland Oy). Selvityksen sekä yleisten ennusteiden perusteella arvioidaan Venäjän talouden

kasvun jatkuvan vakaana tulevina vuosikymmeninä, mistä johtuen Suomen ja Venäjän välisessä liikenteessä sekä tavaravirrat että henkilöliikenne tulevat kasvamaan. Selvityksessä arvioitiin liikenteen ja liikennesuoritteiden määriä vuosille 2020 ja 2030. Selvityksessä on arvioitu myös viisumivapauden vaikutuksia. Kaakkois-Suomen rajaliikenteessä henkilöliikenteen kasvu edellyttää jo lähiaikoina varautumista nykyistä huomattavasti suurempien matkustajamäärien käsittelyyn ja matkustajamäärien kasvun tasaamiseen käytettävissä oleville rajanylityspaikoille.

Muita osayleiskaava-alueelle tehtyjä suunnitelmia ja selvityksiä, joita voidaan hyödyntää osayleiskaavan laadinnassa, ovat:

- Aluekeskus Saimaankaupunki, asumisstrategia 2010. 2004. Aluekeskus Saimaankaupungin asumisstrategian valmistelutyöryhmä.
- Aluekeskus Saimaankaupungin maankäyttöstrategia. 2005. Aluekeskus Saimaankaupunki, Maa ja Vesi Oy ja Rönkä Consulting Oy.
- Eläinten kulkujärjestelyt tiealueen poikki. 2003. Tiehallinnon selvityksiä 36/2003. Tiehallinto.
- Etelä-Karjalan joukkoliikenteen palvelutasosuunnitelma 2011–2015. 2011. Kaakkois-Suomen ELY-keskus.
- Etelä-Karjalan kasvukeskuksen maankäyttöstrategia. 2003. Maa ja Vesi Oy, Rönkä Consulting Oy.
- Etelä-Karjalan maisema- ja kulttuuriselvitys osa 2. 2008. Etelä-Karjalan liitto.
- Etelä-Karjalan matkailustrategia 2006–2015, ohjelmiasopimus. 2006. Etelä-Karjalan liitto.
- Etelä-Karjalan 1. vaihemaakuntakaava – liikenneselvitys. 2013. Etelä-Karjalan liitto, Strafica.
- Hallikainen Noora, Hulkkonen Saara, Kuusinen Jenni, Pajari Tommi. 2010. Asukasviihtyvyytutkimus 2010, Lappeenrannan kaupunki. Saimaan ammattikorkeakoulu, oppilastyö.
- Kanavansuun aluesuunnittelu, esiselvitys. 2010. Pöyry Oyj.
- Kaakkois-Suomen rajaliikenteen sujuvuuden edellyttämät toimenpiteet. 2012. Kaakkois-Suomen ELY-keskus, Kymenlaakson Liitto ja Etelä-Karjalan liitto.
- Kanninen Vesa, Kontio Panu, Mäntysalo Raine, Ristimäki Mika. 2010. Autoriippuvainen yhdyskuntarakenne ja sen vaihtoehdot. Aalto yliopisto, yhdyskuntasuunnittelun tutkimus- ja koulutuskeskuksen julkaisuja.
- Kasvavan rajaliikenteen hallinta. 2012. Sisäasiainministeriö. Sisäasiainministeriön julkaisuja 42/2012.
- Kiiveri-Hakkarainen Kaija. 2006. Rakennettu Lappeenranta, kaupunginosat. Etelä-Karjalan museon julkaisusarja nro 28.
- Kuisma Marja. 2009. Karelia Rhei! Alueellisen vetovoiman strategia kansainvälisessä ympäristössä – kohdealueena Saimaan kanavaseudun kehityskäytävä. Diplomityö TTY.
- Lappeenrannan arkkitehtuuriohjelma. 2007. Lappeenrannan kaupunki.
- Lappeenrannan asumis- ja maankäyttöohjelma 2009–2012 ja 2013–2016. Lappeenrannan kaupunki.
- Lappeenrannan hulevesisuunnitelma. 2012. Lappeenrannan kaupunki.
- Lappeenrannan hulevesitulvariskien alustava arviointi. 2011. Lappeenrannan kaupunki.
- Lappeenrannan ilmasto-ohjelma. 2009. Lappeenrannan kaupunki.
- Lappeenrannan joukkoliikennepoliittinen ohjelma 2020. 2011. Lappeenrannan kaupunki.
- Lappeenrannan jätevesien käsittelyn ympäristövaikutusten arviointiohjelma. 2013. Lappeenrannan Lämpövoima Oy, Pöyry Oyj.
- Lappeenrannan meluselvitys ja meluntorjunnan yleissuunnitelma. 2005. Pöyry Oyj.
- Lappeenrannan pohjavesialueiden suojelusuunnitelman päivittäminen. 2014. FCG Suunnittelu ja tekniikka Oy.
- Lappeenrannan pyöräilyn pääreititsunnitelma. 2014. Lappeenrannan kaupunki.
- Lappeenrannan väestösuunnite 2007–2030. Lappeenrannan kaupunginkanslian julkaisuja 2008:3. Lappeenrannan kaupunki 2008.
- Nuijamaan uuden tulli- ja raja-aseman luontoselvitys. 2001. Lappeenrannan kaupunki /ympäristötoimi.

- Pohjavesien suojelun ja kiviaineshuollon yhteensovittaminen (POSKI) – Etelä-Karjalan loppuraportti. Kaakkois-Suomen ympäristökeskuksen raportteja 2/2008. 2008. Kaakkois-Suomen ympäristökeskus.
- Portti Venäjälle. 2002. ELC-Finland.
- Pyöräilyn ja kävelyn edistäminen Suomessa – Toimenpidesuosituksia kaupungeille (PYKÄLÄ – projekti). 2011. TTY, Liikenteen tutkimuskeskus Verne.
- Rajaliikenteen ohjausjärjestelmän esiselvitys. 2013. Raportteja 31/2013. Kaakkois-Suomen ELY-keskus.
- Suomen ja Venäjän välinen liikenne vuosina 2020 ja 2030. Ennuste talouden ja liikenteen kehityksestä. 2013. Julkaisuja 5/2013. Liikenne- ja viestintäministeriö.
- Suominen Timo, Vattulainen Päivi. 2005. Puolivivallinen kauneus vesipeilissä, kanavien maisemat kultakaudella. Teoksessa: Kotimaisia puistoja ja puutarhoja.
- Suur-Saimaan luonto- ja virkistysalue selvitys, työryhmän raportti. 2005. Etelä-Karjalan liitto.
- Tervala Juhani (liikennevirasto). 2012. Suomen ja Venäjän välinen liikenne.
- Valtakunnallisesti arvokkaat rakennetut kulttuuriympäristöt (RKY 2009), kohdekuvaukset. Museovirasto.
- Valtatie 13, Metsä-Kansolan paikallistie - Suikinsilta, luontoselvitys. 2003. Ympäristösuunnittelu Enviro Oy.
- Venäläisten ostosmatkailun merkitys ja tulevaisuuden näkymät. 2012. Kymenlaakson ja Etelä-Karjalan liitot.
- Viisumivapauden vaikutukset - Mahdollisen EU:n ja Venäjän välisen viisumivapauden vaikutukset venäläisten Suomen-matkailuun. 2013. Tutkimus- ja Analysointikeskus TAK Oy.



Kuva 18. Nuijamaan kirkko, kellotapuli ja hautausmaa muodostavat valtakunnallisesti merkittävän rakennetun kulttuuriympäristön.

7 VAIKUTUSARVIOINTI

Kaavan toteuttamisen vaikutuksia arvioidaan osana kaavoitusprosessia kaavatyön edetessä. Vaikutukset kirjataan aihepiireittäin kaavaselostukseen. Osa vaikutuksista ulottuu varsinaista suunnittelualueetta laajemmalle. Osa vaikutuksista taas ovat paikallisia. Kunkin vaikutusarvioinnin aihepiirin vaikutusalue määritelläänkin erikseen niiden erilaisen luonteen ja vaikutusalueen

laajuuden pohjalta. Vaikutusarviointiin kuuluu myös lähtöaineistojen ja selvitysten riittävyyden arviointi sekä suositukset mahdollisten haittojen minimoimiseksi.

Vaikutusarvioinnin aihepiirejä ovat seuraavat:

1. Ekologiset vaikutukset

- luonnonolot (maa- ja kallioperä, pinta- ja pohjavedet, kasvillisuus, eliöstö)
- lajiston suojelu
- luonnon monimuotoisuus ja ekologiset yhteydet
- ekosysteemipalvelut

2. Ihmisten elinolot ja elinympäristö

- alueiden luonne, imago ja alueidentiteetti
- eri väestöryhmät ja asuminen
- palvelut, saavutettavuus
- virkistys ja vapaa-aika, saavutettavuus
- ympäristöhäiriöille altistuminen

3. Yhdyskuntarakenne, liikenne ja energiahuolto

- seudulliset suunnitelmat
- yhdyskuntarakenne ja sen toiminnot (ekotehokkuus)
- liikenne (ajoneuvoliikenne, kevyt liikenne, joukkoliikenne)
- yhdyskuntateknisen huollon verkostot
- energiahuolto (energiatehokkuus)

4. Vaikutukset kaupunkikuvaan ja rakennettuun ympäristöön sekä maisemaan ja kulttuuriperintöön

- maisema (maisemarakenne, maisemakuva)
- kaupunkikuva, rakennettu kaupunkiympäristö
- kylämaisema
- rantamaisema
- kulttuuriperintö (merkittävät kulttuuriympäristöt, arkeologinen kulttuuriperintö)
- maisemansuojelu (arvokkaat maisema-alueet)

5. Taloudelliset vaikutukset

- aluetalous
- infraverkon (kadut, yhdyskuntatekninen huolto, rakennetut puistot) toteuttaminen

6. Elinkeinot

- kauppa
- palvelut
- matkailu
- teollisuus
- maa- ja metsätalous

8 OSALLISTUMINEN JA VUOROVAIKUTUKSEN JÄRJESTÄMINEN

8.1 Tiedottaminen

Kaikista merkittävistä kuulemis- ja päätöksentekovaiheista ilmoitetaan kaupungin ilmoitustaululla sekä kaupungin virallisessa ilmoituslehdessä Etelä-Saimaassa. Lisäksi kaikissa keskeisissä

suunnitteluvaiheissa informoidaan henkilökohtaisilla kirjeillä kaikkia Lappeenrannan ulkopuolella asuvia maanomistajia. Kaava-aineistot sekä kaavaan liittyvä valmisteluaineisto pidetään nähtävillä Lappeenrannan kaupungin teknisen toimen kaavoituksessa ja kaupungin internet-sivuilla osoitteessa <http://www.lappeenranta.fi/fi/Palvelut/Rakentaminen-ja-maankaytto/Kaavoitus/Vireilla-olevat-kaavat>.

8.2 Asukastilaisuudet

Nuijamaantien osayleiskaavaa koskeva valmisteluvaiheen asukastilaisuus järjestettiin 16.12.2013 Nuijamaan koululla. Toinen asukastilaisuus pidettiin 16.12.2014 Saimaan kanavan liikunta- ja monitoimihallilla Lyytikälässä noin vuosi ennen kaavaluonnoksen nähtävillä asettamista. Kolmas asukastilaisuus järjestettiin samassa paikassa 15.2.2016 luonnoksen nähtävilläolon jälkeen. Neljäs asukastilaisuus järjestetään kaavaehdotuksen ollessa nähtävillä.

8.3 Viranomaisyhteistyö

Yleiskaavaluonnoksesta pyydetään lausunnot Lappeenrannan kaupungin toimialoilta sekä osallisena olevilta viranomaisilta, joita ovat ainakin Kaakkois-Suomen ELY-keskus, Etelä-Karjalan liitto, Museovirasto, Etelä-Karjalan museo, Kaakkois-Suomen rajavartiolaitos, Nuijamaan tulli, Etelä-Karjalan pelastuslaitos, Liikennevirasto ja Suomen metsäkeskus.

Yleiskaavaluonnos saatetaan tiedoksi muille osallistumis- ja arviointisuunnitelmassa luetelluille osallisille mahdollista lausuntoa varten. Yleiskaavaehdotuksesta pyydetään lausunto Kaakkois-Suomen ELY-keskukselta sekä tarvittavin osin muilta viranomaisilta.

Yleiskaavasta järjestetään viranomaisneuvottelu aloitusvaiheessa perusselvitysten ja alustavien rakennemallien valmistuttua sekä ehdotusvaiheessa sen jälkeen, kun kaavaluonnoksesta on saatu lausunnot ja muistutukset. Lisäksi pidetään tarvittaessa epävirallisia työneuvotteluja ELY:n ja muiden viranomaisten kanssa. Nuijamaantien aloitusvaiheen viranomaisneuvottelu (MRL 66 §) pidettiin 11.12.2014. Luonnosvaiheessa 14.6.2016 pidettiin epävirallinen työneuvottelu viranomaisten kesken.

9 OSALLISET

Suunnittelussa ovat mukana ainakin seuraavat viranomaiset ja sidosryhmät:

- viranomaistahot:
Kaakkois-Suomen elinkeino-, liikenne- ja ympäristökeskus (ELY-keskus), Etelä-Karjalan liitto, Museovirasto, Etelä-Karjalan museo, Kaakkois-Suomen rajavartiolaitos, Nuijamaan tulli, Etelä-Karjalan pelastuslaitos, Liikennevirasto, Liikenteen turvallisuusvirasto Trafi ja Suomen metsäkeskus
- Lappeenrannan kaupungin luottamuselimet ja toimialat:
kaupunginvaltuusto, kaupunginhallitus, kaupunginhallituksen tulevaisuusjaosto, tekninen lautakunta, tekninen toimi (maankäyttö ja asuminen, kadut ja ympäristö, rakennusvalvonta, tilakeskus), Lappeenrannan seudun ympäristötoimi, nuoriso- ja liikuntatoimi / liikuntatoimi, kasvatus- ja opetustoimi, kulttuuritoimi sekä maaseututoimi
- Lappeenrannan kaupungin yhtiöt ja liiketoiminnot:
Lappeenrannan Energiaverkot Oy, Lappeenrannan Asuntopalvelu Oy, Wirma Lappeenranta Oy ja Lappeenrannan Yritystila Oy

- maanomistajat ja hallintaoikeuden haltijat:
Lappeenrannan kaupunki, Senaatti-kiinteistöt, Lappeenrannan seurakuntayhtymä, yksityiset maanomistajat sekä osakaskunnat
- alueen asukkaat, yhdistykset ja järjestöt:
Nuijamaan asukasyhdistys ry, Nuijamaa seura ry, Saimaan kanavan kyläyhdistys ry ja Etelä-Karjalan Luonnonsuojelupiiri ry
- muut osalliset:
Fingrid Oyj, Telia Sonera Carrier Networks Oy, Elisa Oyj, Etelä-Karjalan sosiaali- ja terveystyöryhmä EKSOTE, Etelä-Karjalan kauppakamari, Etelä-Karjalan virkistysaluejärjestö, MTK-Kaakkois-Suomi, Metsänhoitoyhdistys Etelä-Karjala sekä erityisryhmät: Lasten ja nuorten hyvinvointityöryhmä, Vammaisneuvosto, Vanhusneuvosto ja Nuorisovaltuusto.



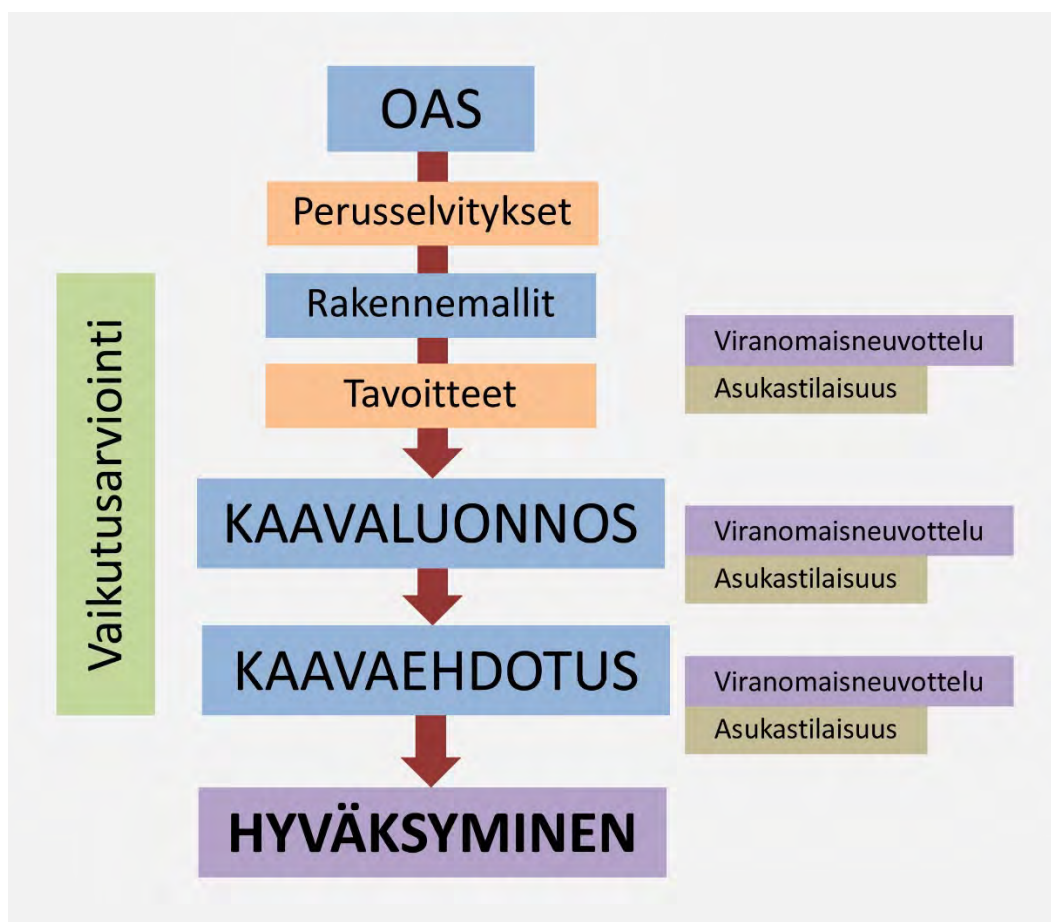
Kuva 19. Lyytikkälän kylämaisemaa kaava-alueen pohjoisosassa.

10 OSAYLEISKAAVAPROSESSIN VAIHEET

Nuijamaantien osayleiskaavaprosessin vaiheet on kuvattu kuvan 20. kaaviossa. Kaavahanke jakautuu pääpiirteissään viiteen vaiheeseen:

1. Vireilletulo
2. OAS – osallistumis- ja arviointisuunnitelma
3. Perusselvitykset ja rakennemallit
4. Osayleiskaavaluonnos
5. Osayleiskaavaehdotus

Suunnitteluprosessin alustava aikataulu on esitetty Johdanto-luvussa sivulla 5 olevassa aikataulukkaaviossa (kuva 3). Tavoitteena on, että osayleiskaava olisi kaupunginvaltuuston hyväksyttävänä touko-kesäkuussa 2016.



Kuva 20. Kaaviokuva yleiskaavaprosessista.

Vireilletulo

Nuijamaantien osayleiskaavan vireilletulosta on ilmoitettu 14.12.2013.

Osallistumis- ja arviointisuunnitelma (MRL 62 § ja MRL 63 §)

Kaavahankkeesta laaditussa osallistumis- ja arviointisuunnitelma (OAS) esitetään mm. miten vuorovaikutus ja osallistuminen kaavoitukseen sekä kaavan vaikutusten arviointi järjestetään. Suunnitelmaa päivitetään kaavaprosessin kuluessa. Tämä osallistumis- ja arviointisuunnitelma

asetettiin nähtäville 14.12.2013 ja se on nähtävillä kaavoituksen tiloissa kaupungintalolla sekä kaupungin internet-sivuilla koko kaavoitusprosessin ajan.

Viranomaisneuvottelu (MRL 66 §)

Aloitusvaiheen viranomaisneuvottelu järjestettiin Lappeenrannassa 11.12.2014. Toinen lakisääteinen viranomaisneuvottelu järjestetään osayleiskaavan ollessa ehdotusvaiheessa. Lisäksi eri viranomaistahojen edustajia kutsutaan tarpeen mukaan osayleiskaavan projektiryhmän kokouksiin ja aineiston kommentointiin.

Valmisteluvaihe (MRL 62 § ja MRA 30 §)

Osayleiskaavaluonnos oli nähtävillä 8.2.–18.3.2016 kaavoituksen tiloissa kaupungintalolla ja kaupungin internet-sivuilla. Osayleiskaavaluonnoksesta pyydettiin lausunnot viranomaistahoilta ja osayleiskaavan kannalta keskeisiltä yhteisöiltä. Muilla osallisilla oli mahdollista ilmaista mielipiteensä osayleiskaavaluonnoksesta sen nähtävilläoloaikana. Kaavaluonnoksesta esitettiin yhteensä 23 lausuntoa ja 7 mielipidettä. Saatuihin mielipiteisiin ja lausuntoihin ja niiden mahdollisesta vaikutuksesta kaavaan laadittiin perustellut vastineet.

Kaavaehdotus (MRL 65 § ja MRA 27 §)

Kaupunginhallitus päättää kaavaehdotuksen asettamisesta nähtäville. Kaavaehdotus tullaan pitämään nähtävillä 30 päivää kaavoituksen tiloissa kaupungintalolla ja kaupungin internet-sivuilla. Osayleiskaavaehdotuksesta voi tehdä kirjallisia muistutuksia ja siitä pyydetään myös lausunnot. Saatuihin muistutuksiin ja lausuntoihin ja niiden mahdollisesta vaikutuksesta kaavaan laaditaan perustellut vastineet. Tavoitteena on, että kaavaehdotus on nähtävillä helmi-maaliskuussa 2017.

Kaavan hyväksyminen (MRL 52 § ja MRA 32 §)

Tekninen lautakunta käsittelee kaavaehdotuksesta saadut muistutukset ja lausunnot. Jos ehdotukseen tehdään oleellisia muutoksia, se asetetaan uudelleen nähtäville tai asianomaisia kuullaan muutoksista erikseen. Tämän jälkeen tekninen lautakunta lähettää ehdotuksen kaupunginhallituksen käsiteltäväksi, minkä jälkeen valtuusto käsittelee kaavaehdotuksen ja siitä saadut muistutukset ja lausunnot.

Osayleiskaavan hyväksyy kaupunginvaltuusto. Hyväksymispäätöksestä tiedotetaan MRL 67 §:n mukaisesti niitä kunnan jäseniä sekä muistutuksen tekijöitä, jotka kaavan nähtävillä ollessa ovat sitä kirjallisesti pyytäneet ja samalla ilmoittaneet osoitteensa. Kaupunginvaltuuston päätöksestä on mahdollista valittaa Itä-Suomen hallinto-oikeuteen ja edelleen korkeimpaan hallinto-oikeuteen. Tavoitteena on, että osayleiskaava hyväksytään toukokuussa 2017.

11 YHTEYSTIEDOT

Lappeenrannan kaupunki, kaavoitus:

Lappeenrannan kaupungintalo,
Villimiehenkatu 1, PL 11, 53101 Lappeenranta
etunimi.sukunimi@lappeenranta.fi
www.lappeenranta.fi

Maarit Pimiä
kaupunginarkkitehti
puh. 040 653 0745

Marjo Saukkonen
yleiskaava-arkkitehti
puh. 040 653 0822

Kaavakonsultti:

Serum arkkitehdit Oy
Nilsiäkatu 11-13 F6, 00510 Helsinki
etunimi.sukunimi@serum.fi

Yhteyshenkilö: Maarit Virkkunen
projektipäällikkö, arkkitehti
puh. 045 214 8804

12 PALAUTE OSALLISTUMIS- JA ARVIOINTISUUNNITELMASTA

Osallistumis- ja arviointisuunnitelmaa tullaan tarkentamaan ja täydentämään tarpeen mukaan suunnittelun kuluessa. Mahdolliset kommentit osallistumis- ja arviointisuunnitelmasta tuli toimittaa kolmen viikon kuluessa sen nähtäville asettamisesta (16.1.2014 mennessä) osoitteella:

Lappeenrannan kaupunki

Kirjaamo
PL 11
53101 LAPPEENRANTA

Sähköpostilla: kirjaamo@lappeenranta.fi

Mikäli osallistumis- ja arviointisuunnitelmaa pidetään riittämättömänä, on osallisilla mahdollisuus esittää neuvottelua Kaakkois-Suomen Elinkeino-, liikenne- ja ympäristökeskukselle (ELY-keskus) osoitteella:

Kaakkois-Suomen elinkeino-, liikenne- ja ympäristökeskus

Ympäristö ja luonnonvarat
PL 1041
45101 Kouvola

13 SANASTO

Osallistumis- ja arviointisuunnitelma (OAS)

Kaavoituksen alkaessa laaditaan jokaisesta kaavasta osallistumis- ja arviointisuunnitelma (OAS). Siinä esitetään, miten osallistuminen ja vuorovaikutus sekä kaavan vaikutusten arviointi järjestetään (MRL 62 § ja 63 §). Lisäksi siinä kuvataan suunnittelun kohde, kaavoituksen lähtökohdat ja suunnittelussa käsiteltävät keskeiset asiat sekä osalliset, joita suunnittelu koskee. Tarkoituksena on antaa perustiedot kaavahankkeesta niin, että asukkaat, yhteisöt, viranomaiset ja muut osalliset voivat arvioida kaavan merkitystä sekä tarvettaan osallistua kaavan valmisteluun. OAS:a voidaan tarkistaa suunnittelun edetessä ja se on nähtävillä kaavoituksen tiloissa kaupungintalolla sekä kaupungin internet-sivuilla.

Osalliset

Osallisia ovat alueen maanomistajat sekä ne, joiden asumiseen, työntekoon tai muihin oloihin kaava saattaa huomattavasti vaikuttaa. Lisäksi osallisia ovat viranomaiset ja yhteisöt, joiden toimialaa suunnittelussa käsitellään. Osallisia voivat siten olla esimerkiksi kunnan hallintokunnat, valtion viranomaiset, asukas- ja ympäristöyhdistykset tai kylätoimikunnat.

Valtakunnalliset alueidenkäyttötavoitteet (VAT)

Maankäyttö- ja rakennuslain mukaan valtioneuvosto voi asettaa erityisiä valtakunnallisia alueidenkäyttötavoitteita. Valtioneuvoston päätös koskien näitä tavoitteita on tehty 30.11.2000. Valtakunnalliset alueidenkäyttötavoitteet tulee huomioida kaavoja laadittaessa. Merkittävin osa tavoitteista kohdistuu maakunta- ja yleiskaavoitukseen. Tavoitteet on ryhmitelty kuudeksi asiakokonaisuudeksi: 1) toimiva aluerakenne, 2) eheytyvä yhdyskuntarakenne ja elinympäristön laatu, 3) kulttuuri- ja luonnonperintö, 4) toimivat yhteysverkot ja energiahuolto, 5) Helsingin seudun erityiskysymykset ja 6) luonto- ja kulttuuriympäristöinä erityiset aluekokonaisuudet.

Maakuntakaava

Maakuntakaavassa osoitetaan alueiden käytön ja yhdyskuntarakenteen suuntaviivat ja periaatteet maakunnan tasolla. Siinä varataan alueet esim. seudullisille ja valtakunnallisille liikenneratkaisuille sekä osoitetaan muun muassa asumiseen ja virkistykseen soveltuvat alueet. Maakuntakaava on ohjeena kuntien laatimissa yleis- ja asemakaavoissa. Etelä-Karjalan liitto laatii Etelä-Karjalan maakuntakaavan.

Vaihemaakuntakaava

Vaihemaakuntakaava tarkentaa ja täydentää maakuntakaavaa.

Yleiskaava

Yleiskaavan tarkoituksena on kunnan tai sen osan yhdyskuntarakenteen ja maankäytön yleispiirteinen ohjaaminen sekä toimintojen yhteen sovittaminen. Yleiskaava välittää ja tulkitsee osaltaan valtakunnallisia alueidenkäyttötavoitteita ja maakunnallisia tavoitteita kaupungin suunnittelussa. Yleiskaavassa esitetään tavoitellun kehityksen periaatteet tiettyä ajankohtaa eli tavoitevuotta silmällä pitäen sekä osoitetaan tarpeelliset alueet yksityiskohtaisen kaavoituksen ja muun suunnittelun sekä rakentamisen ja muun maankäytön perustaksi.

Oikeusvaikutteinen yleiskaava

Yleiskaavan voi maankäyttö- ja rakennuslain mukaan laatia joko oikeusvaikutteisena tai oikeusvaikutuksettomana. Oikeusvaikutteinen yleiskaava vaikuttaa muuhun suunnitteluun ja viranomaistahoihin (MRL 42 §). Oikeusvaikutteisella yleiskaavalla voidaan määrätä rakentamis- ja toimenpiderajoituksia (MRL 43 §) ja se voi toimia perusteena haettaessa MRL 99 §:n 3 momentin mukaista alueen lunastuslupaa. Yleiskaavan ollessa vireillä ja laadittavana kunta voi asettaa alueen rakennuskieltoon ja MRL 128 §:n mukaiseen toimenpiderajoitukseen. Yleiskaavan sisältövaatimukset on mainittu maankäyttö- ja rakennuslain 39 §:ssä. Yleiskaava ei saa aiheuttaa maanomistajalle tai muulle oikeuden haltijalle kohtuutonta haittaa.

Osayleiskaava

Osa-yleiskaava käsittää osan kaupungin alueesta ja on tavallisesti koko kunnan yleiskaavaa tarkempi. Kaavan hyväksyy kaupunginvaltuusto. Osayleiskaavan pohjalta alueelle laaditaan tarpeen mukaan asemakaavoja sekä muutetaan olevia asemakaavoja.

Vaikutusarviointi

Kaavaa laadittaessa tulee maankäyttö- ja rakennuslain mukaisesti selvittää kaavan vaikutukset mm. luontoon, maisemaan, kaupunkikuvaan, yhdyskuntarakenteeseen, talouteen sekä (sosiaalisten vaikutusten arviointi). Lisäksi arvioinnista säädetään lain 9 §:ssä lain Yleisissä säännöksissä.

Viranomaisneuvottelu

Viranomaisneuvottelu järjestetään kaupungin ja Keski-Suomen ELY-keskuksen kanssa valmisteltaessa yleis- ja asemakaavaa, joka koskee valtakunnallisia tai tärkeitä seudullisia alueidenkäyttötavoitteita tai joka muutoin on maankäytön, luonnonarvojen, kulttuuriympäristön tai valtion viranomaisen toteuttamisvelvollisuuden kannalta merkittävä. Neuvottelussa selvitetään kaavan laadintaan liittyvät valtakunnalliset, seudulliset ja muut keskeiset tavoitteet.

Lappeenrannan Kaupunki
NUIJAMAANTIEN OSAYLEISKAAVA 2030

LIITE 3: KOHDELUETTELOT

Luontokohteiden, rakennetun kulttuuriympäristön sekä
muinaisjäännösten kohdeluettelot

Koonnut Serum arkkitehdit Oy 8.2.2017

serum

NUIJAMAANTIEN OSAYLEISKAAVA 2030

Luontoselvityksen kohdeluettelo, arvot ja kaavamerkinnot
26.10.2016

Laatija: Serum arkkitehdit Oy

Luontoselvitys (Pöyry Finland Oy 13.10.2016)

serum

Inventointi 2016						
nro	kohteen nimi	Kuvaus	Tyyppi	Tietolähde	Merkintä kaava-kartalla	Huomioita

Eteläosa

1	Soskuanjoki (rajavyöhyke)	puro, rantametsä, lehto	metsälaki, vesilaki	Pöyry 2013 ja 2014, Metsäkeskus 2015	luo-3 1	ekologinen yhteys
2	Soskuanjoen alaosan liito-oravaesiintymä	liito-oravaesiintymä	IVa-laji	Pöyry 2013 ja 2014	luo-5 2	asuttu liito-oravaesiintymä 2014, saattaa jatkua Venäjän puolella
3	Häysteenojan alaosa ja norot	puro/noro, sivunoroja, rantametsä, lehto	metsälaki, vesilaki	Pöyry 2013 ja 2014	luo-3 3	
4	Häysteenojan alaosan liito-oravaesiintymä	liito-oravaesiintymä	IVa-laji	Pöyry 2013 ja 2014	luo-5 4	asuttu liito-oravaesiintymä 2014, useita kolohaapoja
5	Häysteenojan yläosa	noro/puro, rantametsä	metsälaki, vesilaki	Parkko 2013, Pöyry 2014 ja 2016, Metsäkeskus 2015	luo-3 5	
6	Häysteenojan yläosan liito-oravaesiintymä	liito-oravaesiintymä	IVa-laji	Parkko 2013, Pöyry 2014	luo-5 6	liito-oravan papanahavaintoja 2013 ja asuttu liito-oravaesiintymä 2014
7	Kissanhännän-mäen rajametsä	metsä, jyrkänne ja korpi	metsälaki, vesilaki	Pöyry 2013 ja 2014, Metsäkeskus 2015	luo-3 7	metsän eteläosaan sijoittuu liito-oravaesiintymä (kohde 8)
8	Kissanhännän-mäen rajametsän liito-oravaesiintymä	liito-oravaesiintymä	IVa-laji	Pöyry 2014	luo-5 8	asuttu liito-oravaesiintymä 2014
9	Soskuanjoki (taajama)	puro, rantametsä, lehto	metsälaki, vesilaki	Pöyry 2013, Metsäkeskus 2015	luo-3 9	mahdollinen liito-oravien kulkuyhteys, puro-osuus on osa lohikalajien lisääntymisalueesta (kohde 13)
10	Tuhkapohjan-niitun lampi	viitasammakon kutupaikka	IVa-laji	Parkko 2014	luo-3 10	ainakin viisi kutevaa viitasammakkoa

11	Juolukkamäen liito-oravaesiintymä	liito-oravaesiintymä	IVA-laji	Pöyry 2008 ja 2016, Parkko 2013	luo-5 11	asuttu liito-oravaesiintymä 2008 ja 2013, pieni osa hakattu ja osa harvennettu sen jälkeen
12	Soskuanjoki (Juolukkamäki)	puro, metsä, lehto, noroja	metsälaki, vesilaki	Pöyry 2008 ja 2013, Metsäkeskus 2015	luo-3 12	ekologinen yhteys
13	Soskuanjoen koskiosuus	lohikalojen lisääntymisalue	uhanalaiset kalalajit	ELY-keskus 2016	luo-8 13	mahdollisesti myös kirjojokikorento, vuollejokisimpukka ja saukko (IVA-lajit)
14	Rajavartioston metsä	metsä	metsälaki, vesilaki	Pöyry 2013, Lpr kaupunki, Metsäkeskus 2015	luo-3 14	vanha liito-oravahavainto
15	Soskuanjoen noro	noro	metsälaki, vesilaki	Pöyry 2008 ja 2013, Metsäkeskus 2015	luo-3 15	pohjoisosassa kaksi pientä lähdetä

Keskiosa

16	Jysinmäen metsä	metsä, korpi	metsälaki	Pöyry 2013	luo-3 16	osa alueesta todettu hakatuksi syksyllä 2016
17	Jysinmäen liito-oravaesiintymä	liito-oravaesiintymä	IVA-laji	Pöyry 2008, 2013 ja 2014, Parkko 2013	luo-5 17	liito-oravan papanoita 2008 ja 2013, asuttu liito-oravaesiintymä 2014, osa hakattu sen jälkeen
18	Vortsan liito-oravaesiintymä	liito-oravaesiintymä	IVA-laji	Pöyry 2014	luo-5 18	asuttu liito-oravaesiintymä 2014
19	Karhumäki	kallio	metsälaki	Pöyry 2013, Parkko 2013	luo-3 19	alueella tehty hakkuu 2014
20	Kohde poistunut					hakattu
21	Ruskeamäki	kallio	metsälaki, vesilaki	Pöyry 2013, Metsäkeskus 2015	luo-3 21	etelärinne potentiaalinen liito-oravan elinympäristö
22	Kaura-ahon noro	noro	metsälaki, vesilaki	Pöyry 2013, Metsäkeskus 2015	luo-3 22	
23	Soskuanjoki (yläosa)	puro/oja, metsä	metsälaki, vesilaki	Pöyry 2013	luo-3 23	ekologinen yhteys
24	Vanhan kanavan reunametsä	metsä	muu luontokohde	Pöyry 2013	luo-3 24	potentiaalinen liito-oravan ja valkoselkätikan elinympäristö, ekologinen yhteys
25	Kohde poistunut					hakattu

26	Hyötsuonojan metsä	metsä	muu luontokohde	Pöyry 2013	luo-3 26	potentiaalinen liito-oravan elinympäristö
27	Kähärilän liito-oravaesiintymä	liito-oravaesiintymä	Iva-laji	Parkko 2013, Pöyry 2016	luo-5 27	asuttu liito-oravaesiintymä 2013, pieni osa hakattu sen jälkeen
28	Kähärilän puro	noro, metsä	metsälaki, vesilaki	Parkko 2013, Metsäkeskus 2015, Pöyry 2016	luo-3 28	puropikkumalluainen (NT) 2013, osa hakattu sen jälkeen

Pohjoisosa

29	Riihelän metsä	metsä, liito-oravahavainto	Iva-laji	Parkko 2013	luo-5 29	kolohaapa ja muutama papana 2013, potentiaalinen liito-oravan elinympäristö
30	Lyytikälän kangasvuokot	kangasvuokkojen kasvupaikkoja	uhanalainen (VU) kasvilaji	Parkko 2013	luo-3 30	noin 35 kukkivaa kangasvuokkoa vuonna 2013
31	Liiponmäen metsä	metsä, noro	metsälaki, vesilaki	Pöyry 2013, Metsäkeskus 2015	luo-3 31	potentiaalinen liito-oravan ja valkoselkätikan elinympäristö
32	Suopellon noro	noro, metsä	metsälaki, vesilaki	Pöyry 2013	luo-3 32	
33	Lempiälän liito-oravaesiintymä	liito-oravaesiintymä	Iva-laji	Parkko 2013, Pöyry 2014	luo-5 33	potentiaalinen liito-oravan elinympäristö 2013, asuttu liito-oravaesiintymä 2014
34	Tuomioja ja sivunoro	puro ja noro, metsä	metsälaki, vesilaki	Pöyry 2014, , Metsäkeskus 2015	luo-3 34	
35	Karhusjärvi	muuttolintujen levähdys- ja ruokailualue ja lintujen pesimäalue, viitasammakon esiintymisalue	Valtakunnallisesti tärkeä FINIBA-lintualue ja maakunnallisesti tärkeä MAALI-lintualue, Iva-laji	BirdLife Suomi ry & SYKE	W-1 35	kaakkoiskulma selvitysalueella, potentiaalinen viitasammakon elinympäristö

Iva-laji = luontodirektiivin IV(a) liitteen laji
VU = uhanalainen, vaarantuneeksi arvioitu laji
NT = silmälläpidettävä laji

NUIJAMAANTIEN OSAYLEISKAAVA 2030

Rakennetun kulttuuriympäristön selvitys, kohdeluettelo, arvot ja kaavamerkinntät
30.9.2016

Laatija: Serum arkkitehdit Oy

Lappeenrannan Nuijamaantien osayleiskaavan rakennetun
kulttuuriympäristön selvitys: Tmi Lauri Putkonen,
Serum arkkitehdit Oy 2014- 2015

serum

Muinaisjäännösten täydennysinventointi ja
Historiallisen ajan täydennysinventointi: Mikroliitti Oy 2014

*) Arvoluokat: valtakunnallisesti merkittävä -
maakunnallisesti merkittävä -paikallisesti merkittävä

Kohde									
Kohde			Nykytila, suojelutilanne			Suojelumerkinntät, Nuijamaantien osayleiskaava 2030			
nro	Kaup.osa	kohteen nimi	RKY 2009	Maakunta- kaava (YM vahv. 21.12.2011)	Asema- kaava	Arvo-luokka *)	Merkintä kaava- kartalla (kohde tai osa-alue)	Merkintä kaava- kartalla (alue- varaus)	Lisätietoja
1	89 Nuijamaa	Nuijamaan kirkko ja hautausmaa	X	sisältyy MKK:n rajaukseen	sr-k	valta- kunnall.	sr-1 1, ma-vk 1	PY,EH	sr-1: -Kirkko, suojeltu kirkkoiilla 2003 -Kellotapuli
2	89 Nuijamaa	Nuijamaan pitäjän museo	-	-	-	paikall.	sr-1 2	PY	(Tassiantie 4)
3	89 Nuijamaa	Entinen Rähän koulu	Sisältyy RKY- rajaukse en	sisältyy MKK:n rajaukseen	sr-2	valta- kunnall.	sr-1 3, ma-vk 1	PY	sr-1 3: Nykyisin yksityiskäytössä (Tassiantie 2)
4	89 Nuijamaa	Entinen kunnantalo	Sisältyy RKY- rajaukse en	sisältyy MKK:n rajaukseen	sr-2	valta- kunnall.	sr-1 4, ma-vk 1	PY	sr-1 4: (Tassiantie 5)
5	89 Nuijamaa	Seurakuntakes- kus	Sisältyy RKY- rajaukse en	sisältyy MKK:n rajaukseen	-	valta- kunnall.	sr-1 5, ma-vk 1	PY	sr-1 5: (Tassiantie 7)
6	89 Nuijamaa	Vanhusten palvelutalo	Sisältyy RKY- rajaukse en	sisältyy MKK:n rajaukseen	-	paikall., osa valta- kunnall. merkittävää ympäristöä	sk 6, ma-vk 1	PY	sk 6: (Tassiantie 1-3)
7	89 Nuijamaa	Esselströmin talo ja ns. Ylätalo	-	-	-	paikall.	sr-1 7	AP	sr-1 7: -Esselströmin talo (Tassiantie 8) -Ylätalo (Tassiantie 11)

8	89 Nuijamaa	Nuijamaan pappila	-	-	-	paikall.	sr-1 8	AP	sr-1 8: -Pappilarakennus -Ulkorakennus. Yksityisomistuksessa Liittyy ma-vk-alueeseen
9	89 Nuijamaa	Räihän pientaloasutus	-	-	-	paikall.	sk 9	AP	(Lautalantie)
10	89 Nuijamaa	Rajavartioiden rivitaloalue	-	-	-	maakunn.	ma-mk 10	AP, PY	ma-mk 10: -Viisi rivitaloa (Vuorenpolventie) -Paloasema
11	89 Nuijamaa	Rajavartiosto ja sen vieressä olevat rivitalot	-	-	-	maakunn.	ma-mk 11	KTY	ma-mk 11: -Rajavartioasema -Rivitaloalue -Rivitalojen tuntumassa kappale vanhan kanavan uomaa (Rajatie 124)
12	89 Nuijamaa	Saimaan kanavan vanha uoma	Sisältyy RKY-rajaukseen	sisältyy MKK:n rajaukseen	-	valtakunnall.	ma-vk 12	W, V/s, AP-1, M-2	ma-vk 12: -Kivetty kanavauoma -Vanhoja kivisiä aitaolppia
12a	89 Nuijamaa	Kansolan rullasilta ja kulvertti	Sisältyy RKY-rajaukseen	sisältyy MKK:n rajaukseen	-	valtakunnall.	sr-1 12a, ma-vk 12	W, AP-1	sr-1 12a: -Silta -Muuntamorakennus -Kanavan henk.kunnan asuinrakennus Liikenteen historian kannalta arvokas alue
13	89 Nuijamaa	Saimaan kanava ja sen rakenteet	X	sisältyy MKK:n rajaukseen	-	valtakunnall.	ma-vk 13	LK, AP, VL, M-1	ma-vk 13: -Kanava -Siltoja Liikenteen historian kannalta arvokas alue
14	89 Nuijamaa	Suikin sillanvartijantalo	-	-	-	paikall.	sr-1 14, ma-vk	AP-1	(Suikintie 135)
15	89 Nuijamaa	Peltolan rakennusryhmä	-	-	-	paikall.	sk 15	AP-1	sk 15: -Päärakennus -Hirsiaittarivi -Sauna (Jysinmäentie 46, Metsäkansola)
16	89 Nuijamaa	Lyytikälän kylämaisema	-	-	-	paikall., mahdollisesti maakunnall.	sk 16	MA, AM, AP-1, M-1, M-2	Tiivis, peltojen ympäröimä kyläasutus

17	89 Nuijamaa	Lempiälän vanha koulu	-	-	-	paikall.	sk 17	AP-1	Maisemallisesti merkittävä, yksityiskäytössä (Lempiäläntie 39)
18	89 Nuijamaa	Neljännesmiehen virkatalo	-	-	-	paikall.	sr-1 18	AP-1	(Räihä)

NUIJAMAANTIEN OSAYLEISKAAVA 2030

Muinaisjäännösten selvitys, kohdeluettelo, arvot ja kaavamerkinnot
27.6.2016

Laatija: Serum arkkitehdit Oy

Muinaisjäännösten täydennysinventointi ja
Historiallisen ajan täydennysinventointi:
Mikroliitti Oy 2014

serum

*) Ajoitus: historiallinen -
varhaismetallikautinen -kivikautinen

Inventointi 2016 - Muinaisjäännökset									
	Alue	kohteen nimi	Muinais- jäännös- tunnus	Rauhoi- tuslk.	Muinais- jäännös- tyyppi	Laji	Ajoitus *)	Merkintä kaava- kartalla	Huomioita
A	Metsä- kansola	Lappeenranta 1 Metsäkansola Suuriniittu	uusi kohde	-	rajakivi	kiinteä muinaisjäännös	historiallinen	sm A	Kivessä on Uudenkaupungin rauhan rajanvetoon liittyvät hakkauksia.
B	Nuijamaa	Räihä Sormuskivi	1000027790	-	kultti-ja tarinapaikat	kiinteä muinaisjäännös	historiallinen	sm B	Kohde inventoitu Lappeenrannan Nuijamaantien osayleiskaavan rakennetun kulttuuriympäristön selvityksessä: Tmi Lauri Putkonen, Serum arkkitehdit Oy 2014- 2015
2	Mäenpää	Lappeenranta 2 Mäenpää	1000013758	-	hautapaikat: ruumiskal- mistot	mahdollinen muinaisjäännös	ajoittamaton	ei merkin- tää	Alueen hiekanoton jatkuminen lienee tuhonnut kohteen kokonaan. Mitään hautauksiin viittaavaa ei havaittu inventoinnissa.